



Centro de Estudios Nueva Perspectiva S.A.

**Evaluación de estadísticas de Membrecía
Reporte de resultados Investigación Cuantitativa
Organizaciones miembros de América Latina**

Noviembre,2014

Contenido

Contenido	Página
1. Introducción	3
2. Antecedentes	4
3. Aspectos metodológicos	7
4. Objetivo General	7
5. Objetivos Específicos	7
6. Tipo de Investigación	8
7. Universo de Investigación	8
8. Población	9
9. Muestra	9
10. Limitaciones	10
11. Detalle de las organizaciones participantes	11
12. Estadísticas de género de las Cooperativas participantes	13
13. Composición Etaria por sexo	36
14. Composición según Educación y Género	50
15. Actividades de las cooperativas	56
16. Evaluación de necesidades y expectativas	57
17. Buenas Prácticas Cooperativas	61
18. Enfoque de Género	66
19. Enfoque de Juventud	68
20. Recomendaciones	71
21. Información Financiera	72

1. Introducción

El presente documento representa el Informe final de la Evaluación de estadísticas de Membrecía de las diferentes organizaciones miembros de la ACI, que accedieron a brindar la información solicitada. Para ello se invitó a participar formalmente a todas las organizaciones cooperativas adscritas a ACI-Américas, específicamente las ubicadas en la Región de América Latina.

Es importante destacar que la participación de la membrecía fue de carácter voluntario. El proceso de recolección de información llevó un período aproximado de cuatro meses.

Este informe contiene todos los datos e información proporcionada por las organizaciones. La estructura de este informe está compuesta por los siguientes apartados.

- Introducción
- Antecedentes
- Marco metodológico
- Presentación de la información brindada

2. Antecedentes

La Oficina Regional de la Alianza Cooperativa Internacional para las Américas (ACI-Américas) se estableció en Costa Rica en el año 1990 para atender a las cooperativas de la región Latinoamericana, Norteamérica y los países del Caribe.

En el 2012, la región de las Américas tiene 87 organizaciones cooperativas (confederaciones, federaciones y cooperativas de base) afiliadas a la ACI y que desarrollan su actividad en diversos sectores de producción y servicios.

La Alianza Cooperativa Internacional es una entidad de representación de las cooperativas de todo el mundo, además de ser el organismo que custodia los valores y principios cooperativos y argumenta a favor de su particular modelo empresarial que proporciona a los individuos y las comunidades un instrumento de auto-ayuda e influencia en el desarrollo socioeconómico. La ACI aboga por los intereses y el éxito de las cooperativas, divulga las mejores prácticas y conocimientos, fortalece sus capacidades y da seguimiento a su desempeño y progreso en el tiempo.

“La Alianza Cooperativa Internacional (ACI) esbozó una ambiciosa estrategia que busca convertir a las cooperativas en el modelo empresarial de más rápido crecimiento para finales de esta década.

Queremos ver como las cooperativas llegan a la cima de los negocios globales como el modelo empresarial de más rápido crecimiento en el 2020”, dijo Charles Gould, Director General de la ACI. “Los actores del escenario económico mundial están buscando respuestas a los acuciantes problemas económicos y sociales actuales y el modelo cooperativo ofrece muchas de las soluciones a esos problemas.”

El plan para una década cooperativa no sólo tiene como objetivo convertir a las cooperativas en el modelo empresarial de más rápido crecimiento, sino que, además, busca que el cooperativismo sea percibido como el líder reconocido en la construcción de la sostenibilidad ambiental, social y económica. (cfr: *Plan para una década Cooperativa*), disponible en http://www.aciamericas.coop/IMG/pdf/ica_blueprint_es.pdf.

Tomando como punto de partida este derrotero, adquiere importancia la recolección y análisis de información estadística relacionada con las organizaciones cooperativas en general pero de forma particular relacionada con la membrecía de la Alianza.

La ACI-Américas busca dar continuidad y sostenibilidad al sistema de información estadística de las organizaciones miembros, tomando como base la información de los estudios realizados en el 2009 y el año 2010.

En los Términos de Referencia, se plantea “la necesidad de contar con información de las organizaciones miembros de la ACI y dos módulos estadísticos de acceso”.

- Módulo de estadísticas de la Membrecía desagregadas por sexo
- Módulo de expectativas de servicios a la Membrecía.

Para la obtención de la información requerida, se diseñaron etapas que se describen a continuación

- a) Diseño de un orden lógico y priorizado de requerimientos y objetivos del trabajo, que genere 2 productos claramente puntualizados:
 - Estadísticas de membrecía desagregadas por sexo, grupos de edad y educación
 - Necesidades y expectativas de servicios de la membrecía.
- b). Establecimiento de la metodología de la recolección de la información

En lo que respecta a los módulos, se diseñó una encuesta que generó la información general sobre cada una de las organizaciones, así como la información necesaria para la conformación exhaustiva de los módulos especificados.

Se diseñó un cuestionario ajustado a los requerimientos de información establecidos en los Términos de referencia. El cuestionario fue desarrollado en una plataforma electrónica, para que las organizaciones lo pudiesen contestar directamente en esta aplicación. Se estableció un plan general de recolección de información o trabajo de campo, para tal efecto se contó con coordinación directa con la oficina regional de las Cooperativas de las Américas, situada en Costa Rica, esta coordinación fue realizada con la Sra. Inés Mendoza, quien supervisó el proceso.

El proceso se puede esquematizar en:

- 1) Coordinación con ACI-Américas para el mapeo de las cooperativas y contactos.
- 2) Establecimiento con el equipo de ACI-Américas de un canal de consulta y aplicación de las encuestas.
- 3) El Centro de Estudios acató las recomendaciones y modificaciones sugeridas al instrumento de recolección de información.
- 4) A la información obtenida en los instrumentos, se le aplicó un proceso de revisión y crítica, antes de proceder a conformar la base de datos para su procesamiento.
- 5) La base de datos fue procesada en el programa estadístico SPSS, mediante una serie de rutinas estadísticas que permiten el diseño gráfico de los resultados, con plena compatibilidad para exportación automática al programa Excel de Office Microsoft.
- 6) Estas rutinas estadísticas permitieron realizar las siguientes actividades:
 - a) Un análisis descriptivo
 - b) Un análisis relacional
 - c) Un análisis comparativo-descriptivo

3. Aspectos Metodológicos.

A partir de los términos de referencia, los objetivos de la investigación son:

4. Objetivo General

Actualizar la información al año 2012, completar y comparar con los datos anteriores del sistema de Información estadística referido a las organizaciones miembros de la ACI en la región de las Américas en los siguientes módulos: información general de las organizaciones, estadísticas de la membresía desagregadas por sexo, avances en políticas de equidad de género y juventud cooperativa, así como un sondeo de necesidades y expectativas de servicios de la membresía.

5. Objetivos específicos

1. Definir una metodología para actualizar el sistema de información estadística referido a las organizaciones miembros de ACI en las Américas que considere: revisión y/o definición de los indicadores y variables de interés, definición del universo del estudio según las particularidades de la membresía y los resultados de la primera etapa, consideraciones técnicas para dar sostenibilidad a la base de datos y análisis de los resultados.
2. Revisar y mejorar el diseño de la encuesta que contemple en su estructura: la información general de la organización y la consulta específica de **cuatro** módulos referidos a: las estadísticas de la membresía desagregadas por sexo, equidad de género cooperativo, políticas de juventud cooperativa y las necesidades/ expectativas de servicios de la membresía.

3. Gestionar la información para los cuatro módulos con los contactos de las organizaciones miembros proporcionados por la ACI-Américas.
4. Levantar la información en una base de datos en SPSS con posibilidades de exportarla al programa Excel.
5. Realizar un informe que incluya un análisis de los resultados según la particularidad temática de cada módulo.

Debe aclararse que por las limitaciones enfrentadas los objetivos de la investigación no se cumplieron en su totalidad. Sin embargo, esto no significa que la investigación no tenga validez para la población estudiada.

6. Tipo de investigación

De acuerdo a los requerimientos en los TdR, la investigación es de carácter cuantitativa, pues en esta se recoge, procesa y analizan datos cuantitativos sobre las organizaciones cooperativas de las Américas.

7. Universo de la investigación.

Es el total de unidades que forman la población objeto de estudio. Se cuenta con un universo de 88 organizaciones cooperativas miembros de diversos sectores a lo largo de América Latina, Estados Unidos y Canadá, Coordinadas desde la Oficina Regional ubicada en San José, Costa Rica; representando el enlace entre las cooperativas del continente Americano.

8. Población

Para esta investigación se tomó como población de interés o estudio las organizaciones Cooperativas de las Américas, existentes en América Latina, es decir se excluyóa los 13 miembros localizados en Estados Unidos, Canadá, Haití y Jamaica.

9. Muestra

Dado lo anterior,la población consultada fue de 75 organizaciones a las que se les envió el instrumento, de las que solamente 31contestaron los instrumentos de recolección de información.Es importante recalcar que se excluyen los Institutos Cooperativos.

Al contar con una certeza del universo o población total de las organizaciones inicialmente se tomóla decisión de efectuar un CENSO, es decir, investigar a todas las organizaciones ubicas ende América Latina.

Sin embargo, al no tenerse la respuesta de todas las organizaciones, metodológicamente debe asumirse como un estudio de casos,debido principalmente a que la participación efectiva de un 43% del Universo.

Centro de Estudios considera que la respuesta de las organizaciones no tuvo la profundidad esperada debido a que -en algunos casos- la membrecía brindó información incompleta, misma que no se logra consolidar a pesar de los esfuerzos realizados por parte de ACI-Américas y Centro de Estudios, quienes realizaron diferentes acercamientos para lograr el cumplimiento del 100% de la muestra.

Sin embargo, la información actual, facilita comprender la organización y composición de las organizaciones participantes.

Limitaciones

En el desarrollo de la investigación se enfrentaron dos limitaciones para alcanzar en su totalidad los objetivos propuestos.

- La poca cantidad de organizaciones que respondieron el instrumento ya que menos de la mitad de las organizaciones atendió la consulta (43%). Se deben generar las condiciones, para institucionalizar la consulta, de forma periódica y permanente, y mediante diversas gestiones formales de atención del asunto.
- Faltante de información en los instrumentos. Algunas organizaciones no completaron en su totalidad los aspectos consultados y por ello las actualizaciones de variables como nivel de escolaridad no puede ser analizada de forma integral.

Contraste de la información

Es importante aclarar que se retomaran en algunos casos, datos del estudio anterior, con el fin de realizar algunas comparaciones, mismas que no son estadísticamente significativas, pero que permiten visualizar eventuales cambios en el comportamiento de la membresía.

Sobre el concepto de paridad que se utiliza en el análisis

Para el caso de este reporte, se considera que [la paridad] “es la estrategia política que tiene como objetivo garantizar la participación equilibrada de mujeres y hombres en todos los ámbitos de la sociedad, particularmente en la toma de decisiones. En la práctica, la paridad se traduce como la apertura de mayores espacios de participación política a las mujeres, en la necesidad de incrementar y acelerar el acceso de las mujeres a los puestos de toma de decisiones. Esto significa que mujeres y hombres equivalgan en los cargos de elección y públicos el porcentaje de la población que representan”.

(Cfr: <http://capacitacionelectoralprd.blogspot.com/2014/04/sesion-6-conceptos-sobre-paridad-e.html>).

10. Detalle de las organizaciones participantes

El desglose de los participantes, dividido según el país sede, se detalla a continuación:

Argentina

1. Confederación Cooperativa de la República Argentina (COOPERAR)
2. Federación de Cooperativas de Trabajo de la República Argentina (FECOOTRA)
3. Sancor Cooperativa de Seguros Ltda.

Bolivia

4. Cooperativa El Buen Samaritano LTDA.

Brasil

5. Sicredi Pioneira RS –
Cooperativa de Crédito de Livre Admissão de Associados Pioneira da Serra Gaúcha
6. UNIMED DO BRASIL

Chile

7. Cooperativa de Ahorro y Crédito Coopeuch

Colombia

8. Asociación Colombiana de Cooperativas ASCOOP
9. Confederación de Cooperativas de Colombia
10. La Equidad Seguros O.C.
11. Cooperativa Médica del Valle y de Profesionales - Coomeva

Costa Rica

12. Consejo Nacional de Cooperativas CONACCOOP

El Salvador

13. Federación de Asociaciones Cooperativas de Ahorro y Crédito de El Salvador FEDECACES Ltda.
14. Fundación Promotora de Cooperativas FUNPROCOOP

Guatemala

15. Confederación Guatemalteca de Federaciones Cooperativa CONFECOOP

Honduras

16. Cooperativa Sagrada Familia

México

17. CajaPopular Mexicana
18. Confederación Nacional Cooperativa de Actividades Diversas de la República Mexicana
19. Federación UNISAP
20. Federación de Cajas Populares Alianza

Panamá

21. Confederación Latinoamericana de Cooperativas de Ahorro y Crédito COLAC

Paraguay

22. Cooperativa de Ahorros, Créditos y Servicios Universitaria Ltda.

Perú

23. Cooperativa de Ahorro y Crédito La Rehabilitadora
24. Cooperativa de Ahorro y Crédito Santa María Magdalena
25. CREDICOOP Luz y Fuerza Ltda.

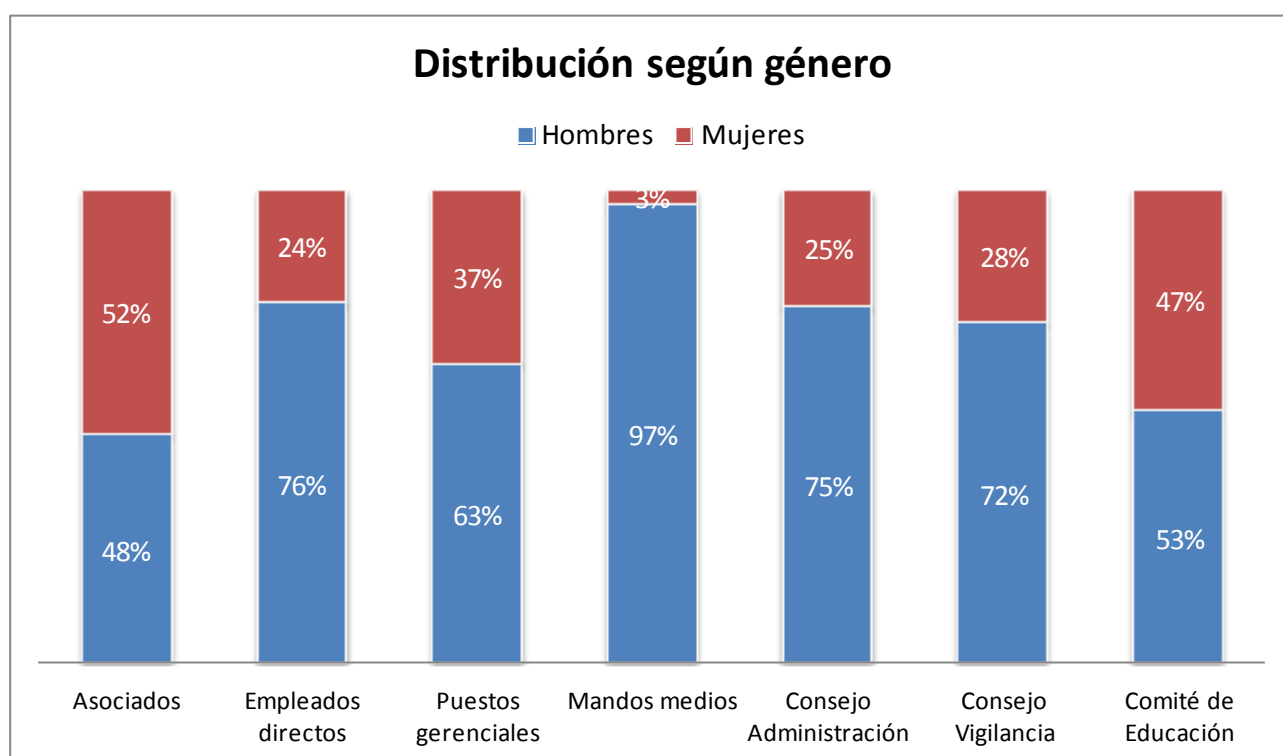
Puerto Rico

26. Cooperativa Zeno Gandía
27. Cooperativa de Seguros Múltiples de Puerto Rico

11. Estadísticas de género de las Cooperativas participantes

En este apartado se analizan las características de las Cooperativas en el componente de género y el acceso a diferentes actividades y estructura organizacional de las mismas.

En primer lugar se analizan los datos conglomerados de las cooperativas que brindaron la información de este tema, y se presentan en forma de gráfico.



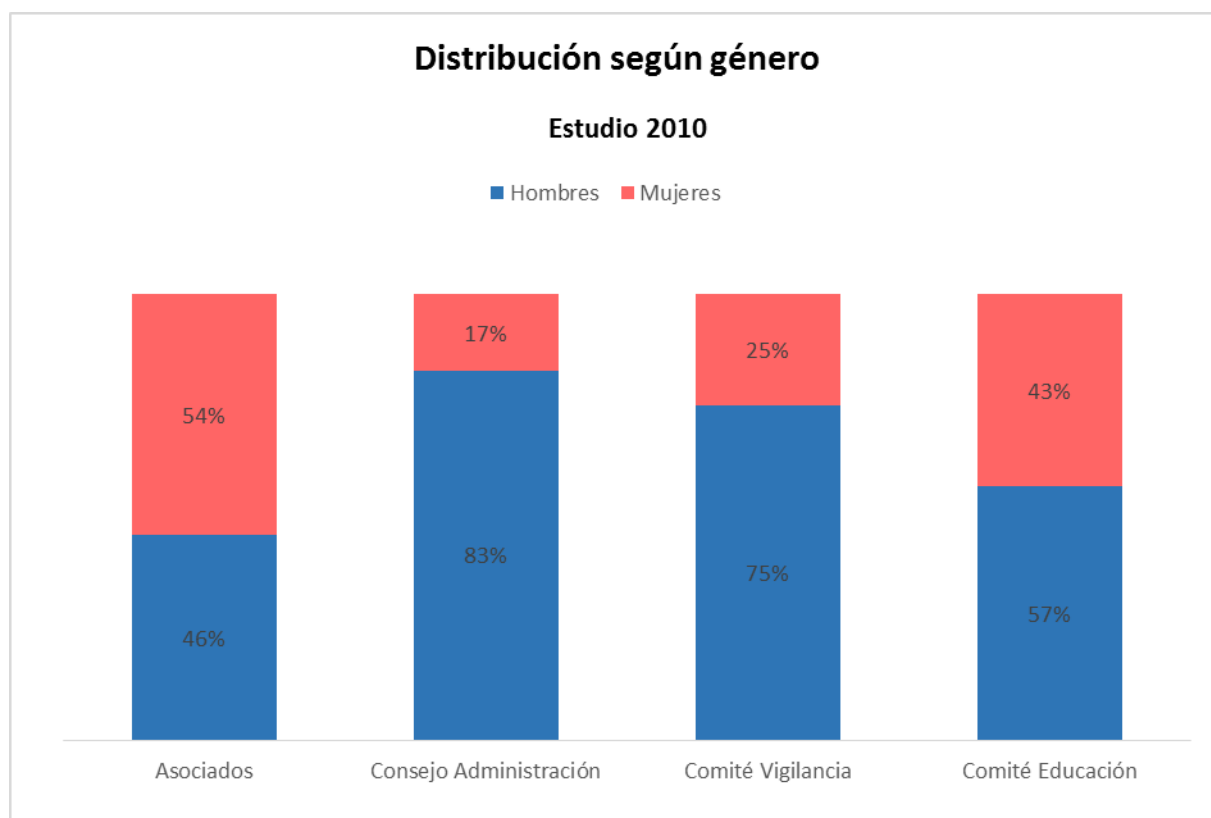
Solamente en dos de los aspectos consultados hay una relación cercana en términos de paridad de género. En Asociados se reportan más mujeres 52% del total de las organizaciones participantes en la investigación presentan esta característica. En Comité de Educación es inversa ya que hay un 53% de hombres que pertenecen a estos.

En las demás instancias hay predominancia masculina en proporciones muy significativas. En la generación de empleos directos tiene una proporción de casi 8 hombres a 2 mujeres.

Los Puestos Gerenciales tienen también un perfil más masculino que femenino ya que el 63% son ocupados por hombres y solamente el 37% por mujeres. En mandos medios, el 97% de los puestos son ocupados por hombres; en Consejos Administrativos hay un 75% de hombres y solo el 25% de mujeres y en el Consejo de Vigilancia hay un 72% de hombres y un 28% de mujeres.

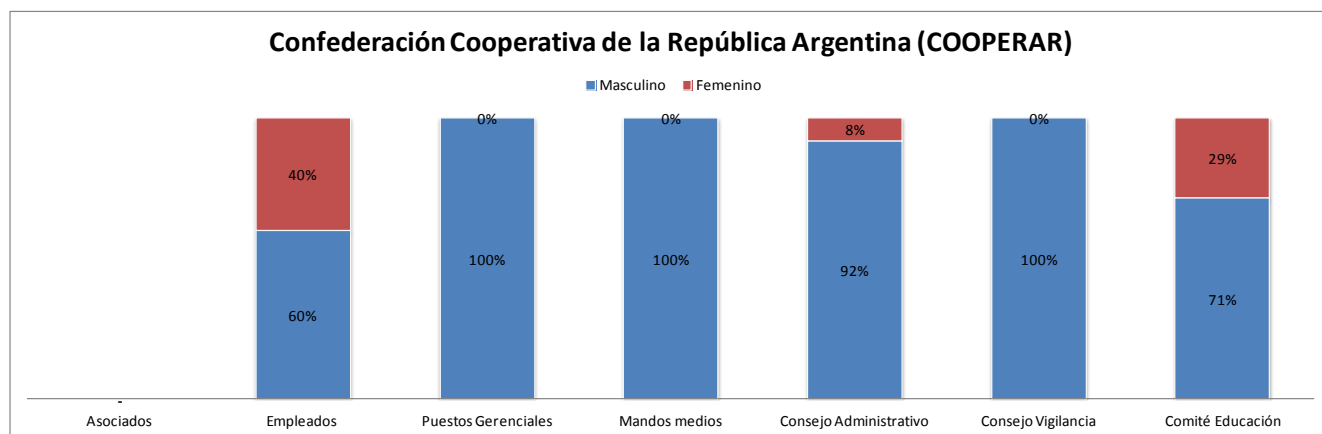
Lo anterior muestra que la composición a lo interno de las cooperativas, es mayoritariamente masculino en contra posición con el porcentaje de afiliación, en el cual hay una proporción, ligeramente mayor de mujeres aunque esta relación era mayor en 2010 (54% frente a 52%)

De forma ilustrativa se muestra en el siguiente gráfico, los resultados del 2010.



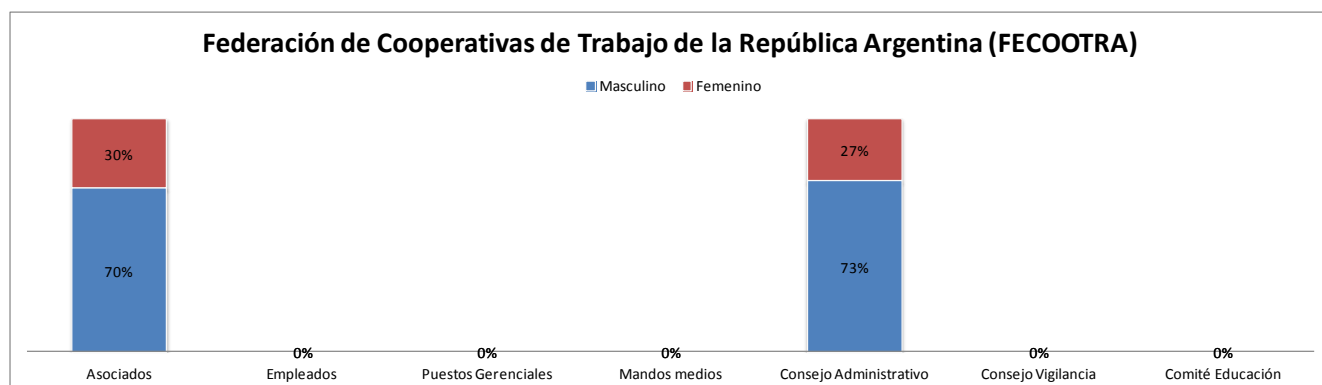
Por otra parte, tal y como se aprecia en las siguientes gráficas, la composición de los asociados por género varía de una cooperativa o federación a otra. Las cooperativas aparecen agrupadas en orden según países.

ARGENTINA



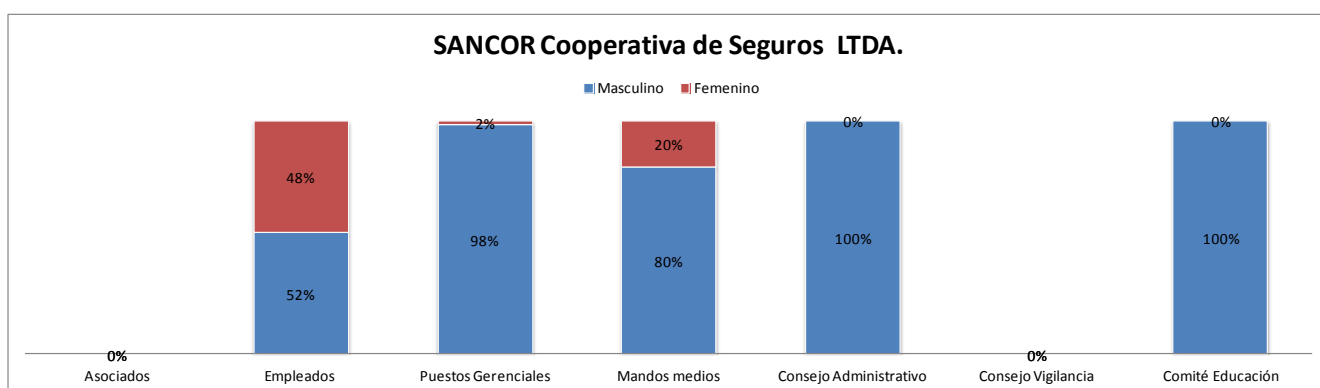
En esta Cooperativa, hay predominancia en todos los puestos de hombres, destacando un predominio total en Puestos Gerenciales y Mandos Medios.

En la Cooperativa FECOOTRA no se cuenta con toda la información, como se observa en el siguiente gráfico.



No se contó con información específica en cuanto a Empleados, Puestos Gerenciales, Mandos Medios, Consejos de Vigilancia y Comités de Educación. De la información disponible, se puede afirmar que hay mayor presencia masculina que femenina.

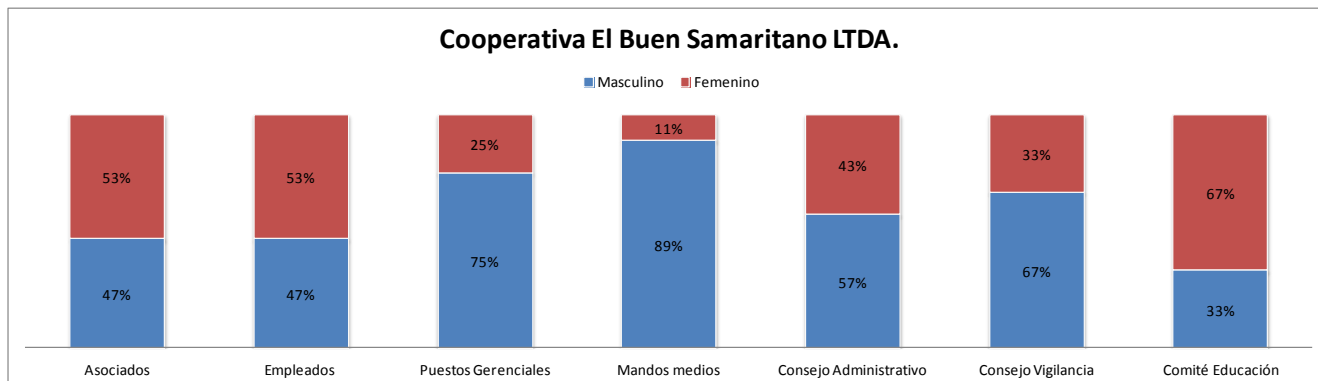
En la Cooperativa SANCOR, no se brindaron datos sobre asociados(as) ni tampoco del consejo de Vigilancia, como se aprecia en el siguiente gráfico.



En general hay una tendencia masculina en todos los puestos, a excepción de Empleados donde hay una tendencia a la paridad. Los Puestos Gerenciales, el Consejo Administrativo, los Mandos medios y el Comité de Educación están totalmente copados por hombres, y en Empleados hay una tendencia más femenina.

BOLIVIA

En el caso de Bolivia se obtuvo el dato de una Cooperativa, El Buen Samaritano LTDA.

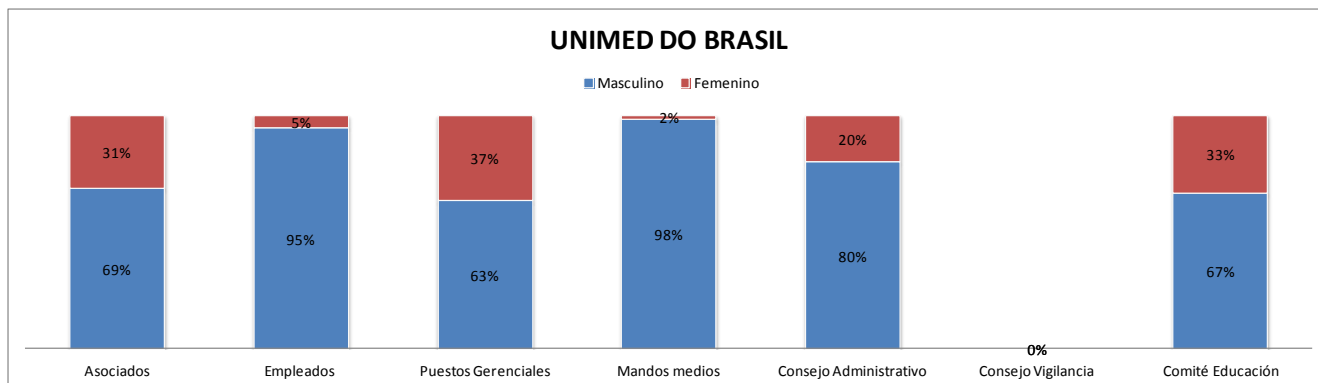


Entre Asociados(as), Empleados y Consejo Administrativo hay tendencia a la paridad. En Puestos Gerenciales, Mandos Medios y Consejo de Vigilancia hay predominancia masculina y en el Comité de Educación hay más presencia femenina.

De acuerdo a los datos anteriormente citados se puede afirmar que hay una división muy equilibrada en cuanto a la participación de mujeres en instancias de toma de decisión, pero debe señalarse también que hay una tendencia de reproducción de roles históricos como el poco acceso de mujeres a puestos gerenciales o la inserción a temas de educación que siempre ha estado ligado a ellas más que a ellos.

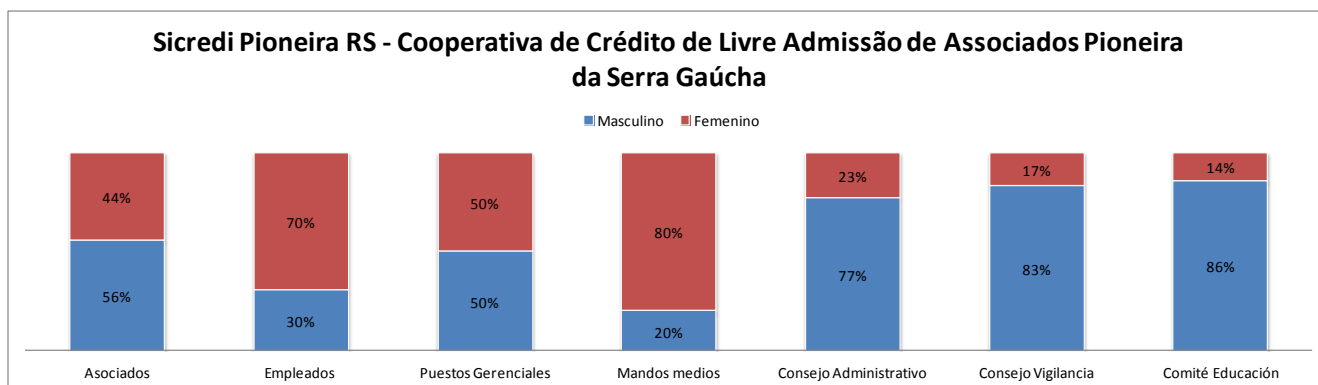
BRASIL

En este país enviaron la información dos Cooperativas.



En esta Cooperativa hay más presencia de hombres en todas las categorías, en unas más que en otras. En Empleados, Mandos Medios y Consejo Administrativo esta presencia es muy significativa, en Asociados(as), Puestos Gerenciales y Comité de Educación la presencia femenina es cercana al 30% y en Consejo de Vigilancia no se tienen datos.

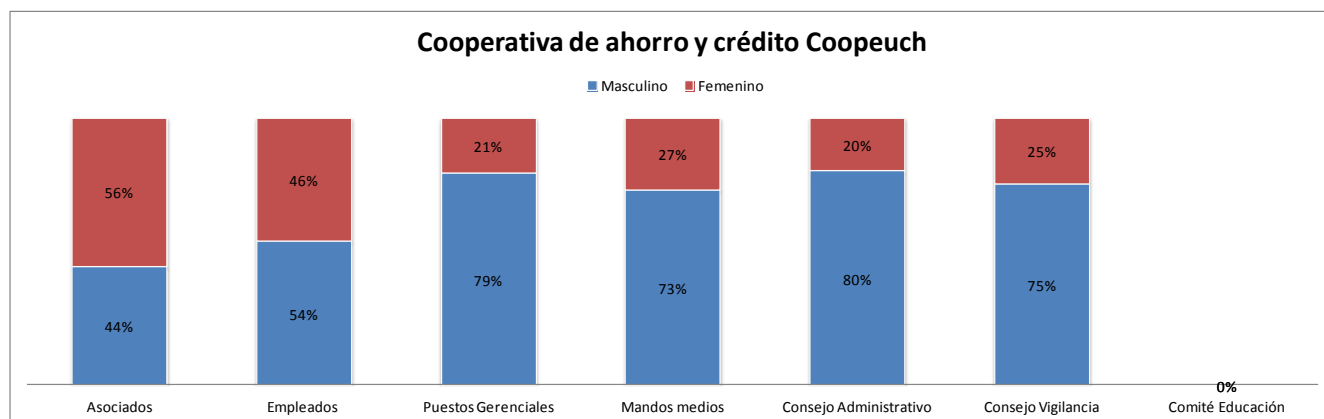
En la Cooperativa Sicredi Pioneira RS hay una a la paridad en algunas categorías pero con características importantes de analizar.



Véase que hay presencia femenina importante en Empleados, Puestos Gerenciales y Mandos Medios; muy similar en Asociados(as) y con poca participación en las otras tres categorías.

CHILE

En Chile solamente se tiene la información de la Cooperativa de Ahorro y Crédito Coopeuch.

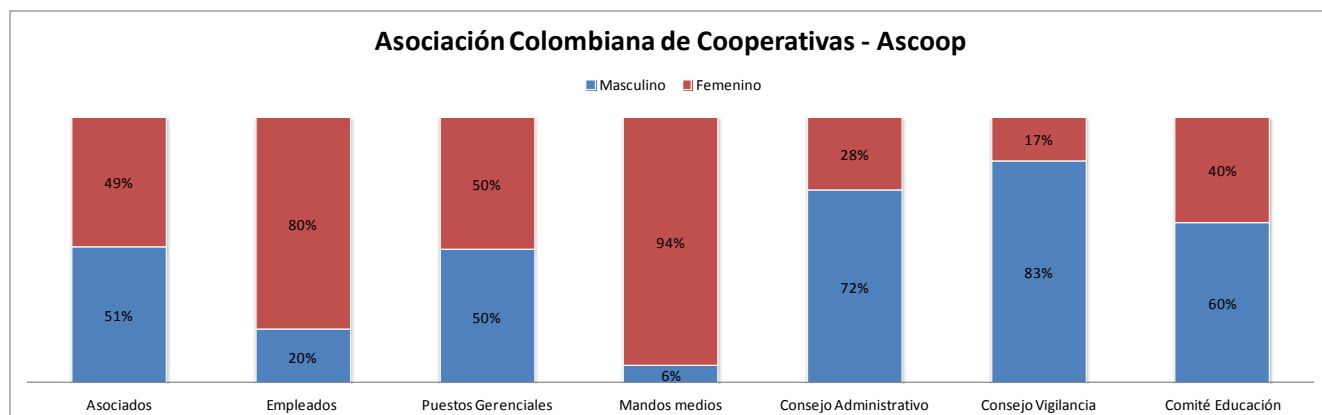


Esta es una cooperativa conformada en un 56% por mujeres como asociadas y con una participación importante en el rubro de Empleados. Sin embargo, en las demás categorías la presencia de hombres es mucho más fuerte que de las mujeres. Es decir, hay una tendencia a la desigualdad en los espacios de mando y toma de decisiones.

COLOMBIA

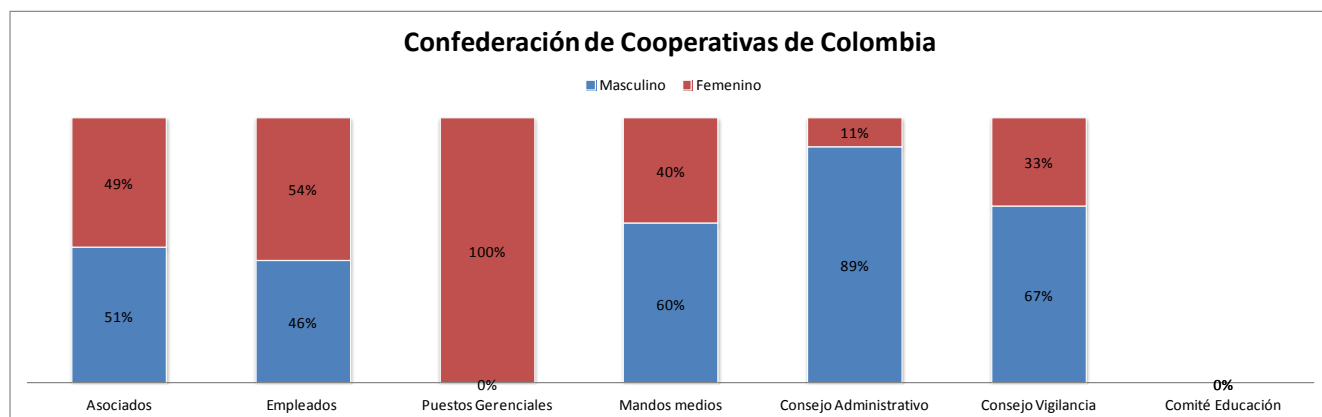
En este país se contó con información de cuatro Cooperativas.

La Asociación Colombiana de Cooperativas tiene una conformación similar, como se observa en el siguiente cuadro.



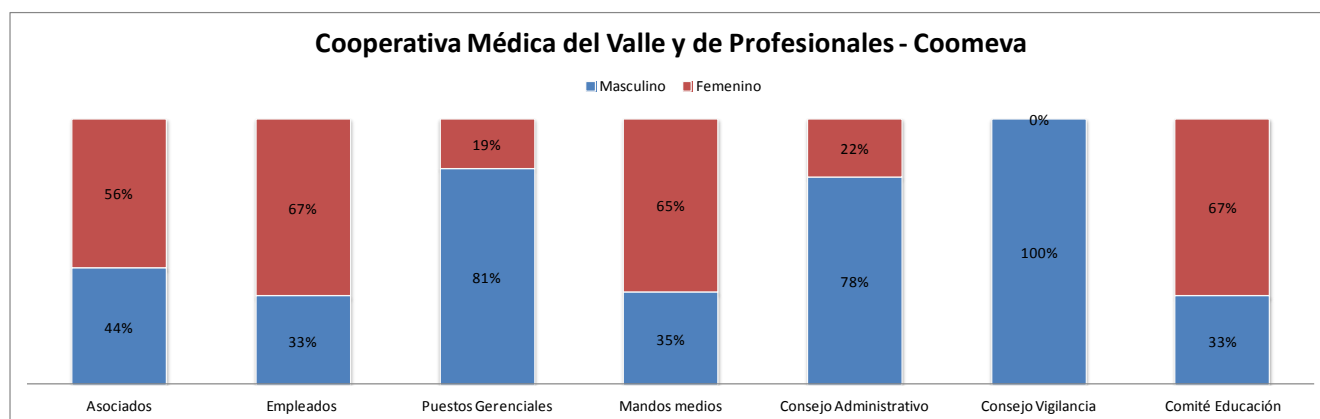
Hay paridad en Puestos Gerenciales y mayor participación femenina en Empleados y Mandos Medios. En la categoría de Asociados(as) hay una leve tendencia de participación masculina, que aumenta en otras categorías como el Comité de Vigilancia y el Consejo Administrativo, donde el predominio es masculino.

En la Confederación de Cooperativas de Colombia, hay una situación de distribución de puestos que pareciera busca la paridad, como se observa en el siguiente gráfico.



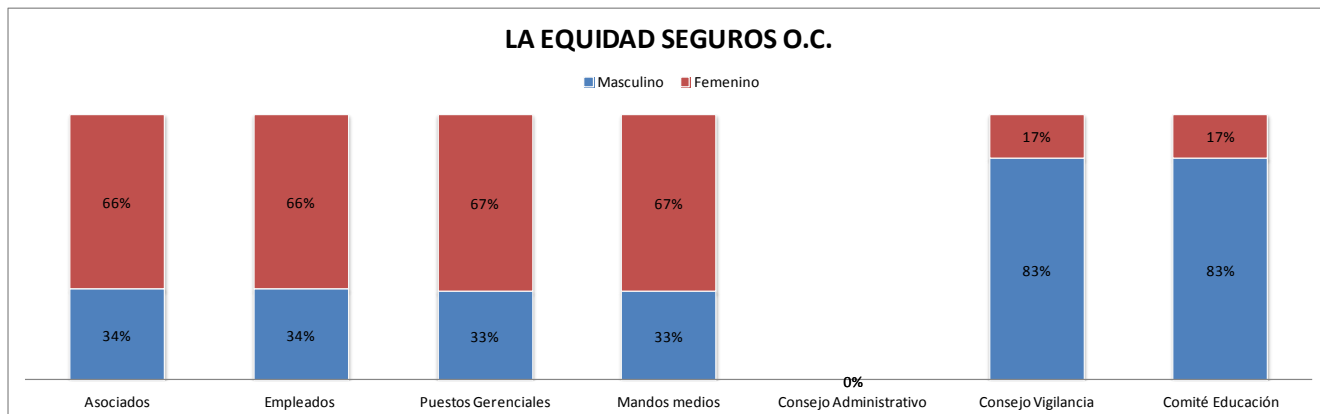
Los Puestos Gerenciales en su totalidad son ocupados por mujeres con presencia significativa en Asociados(as) y Empleados. En las otras categorías como Mandos Medios, Consejo Administrativo y de Vigilancia hay mayor presencia masculina.

En la Cooperativa Médica del Valle, Coomeva, se presenta también una distribución por género en cada categoría de análisis.



Véase que hay una distribución igualitaria. Hay mayor presencia de mujeres en tres categorías: Empleados, Mandos Medios y Comité de Educación, mientras que los hombres tienen mayor presencia en Puestos Gerenciales, Consejo Administrativo Consejo de Vigilancia y entre los asociados(as) aunque con más presencia masculina, la diferencia con respecto a las mujeres no es tan significativa.

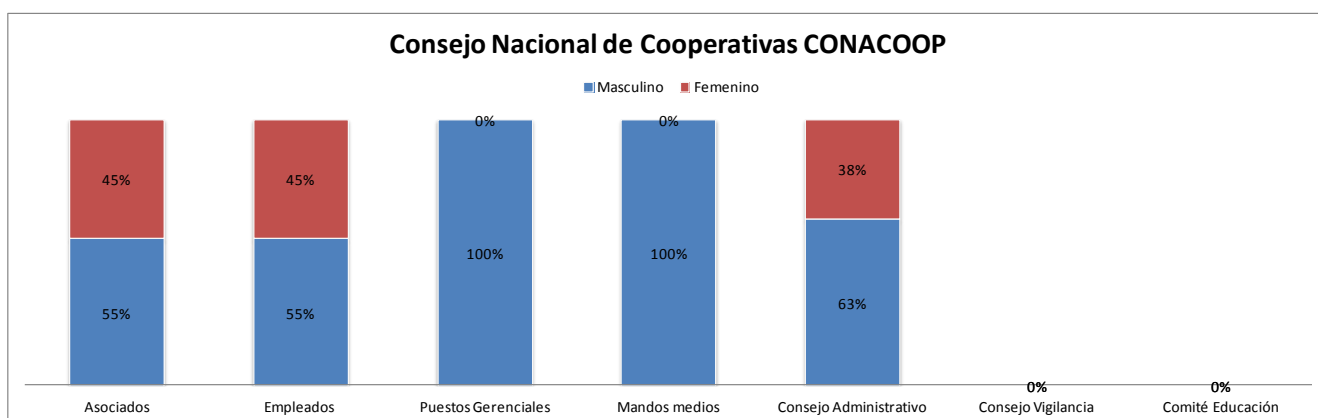
Por otra parte, en la Cooperativa La Equidad hay más presencia femenina en cuatro de las seis categorías de análisis, como se aprecia en el siguiente gráfico.



Véase que en hay una presencia de mujeres en porcentajes similares entre Asociados(as), Empleados, Puestos Gerenciales y Mandos Medios. En los otros Comités la presencia es mayoritariamente masculina. Del Consejo Administrativo no se tiene información.

COSTA RICA

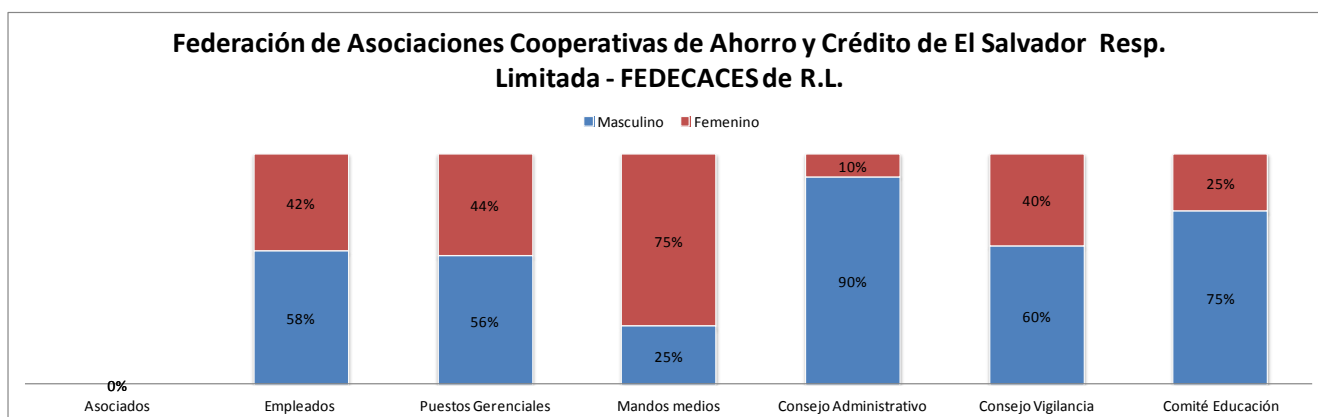
En Costa Rica sólo CONACOOOP brindó la información solicitada, aunque con algunos faltantes.



No se muestra asignaciones de Puestos Gerenciales ni de Mandos Medios donde figuren mujeres. En el caso del Consejo Administrativo, la distribución es favorable a los hombres, y existe cierta paridad en lo que respecta a Asociados(as) y Empleados.

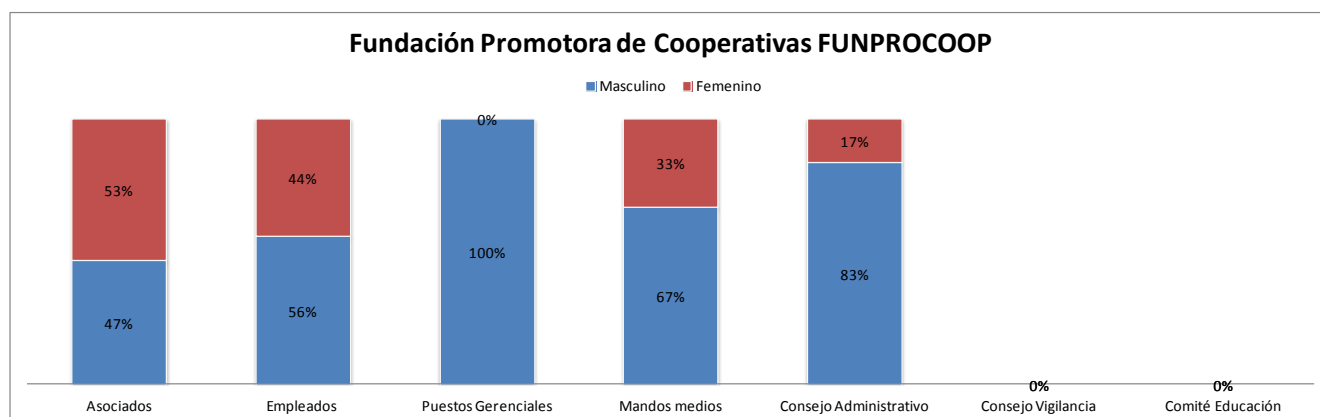
EL SALVADOR

En este país se obtuvo la respuesta de dos cooperativas, FEDECACES de R.L y FUNPROCOOP:



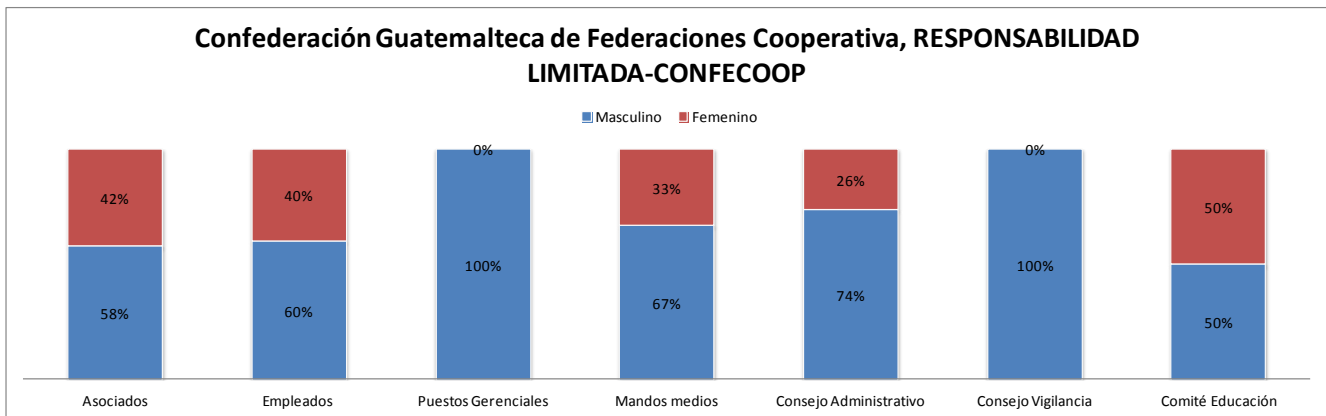
En FEDECACES hay predominancia masculina en todas las categorías analizadas, en algunas de ellas de forma más significativa que en otras. Solamente en Mandos Medios hay más presencia femenina. No se tuvo información sobre las características de los asociados(as).

En el caso de FUNPROCOOP a pesar que hay más mujeres asociadas, en los demás aspectos consultados la presencia es mayormente de hombres. No se obtuvo información sobre Vigilancia ni del Comité de Educación.



GUATEMALA

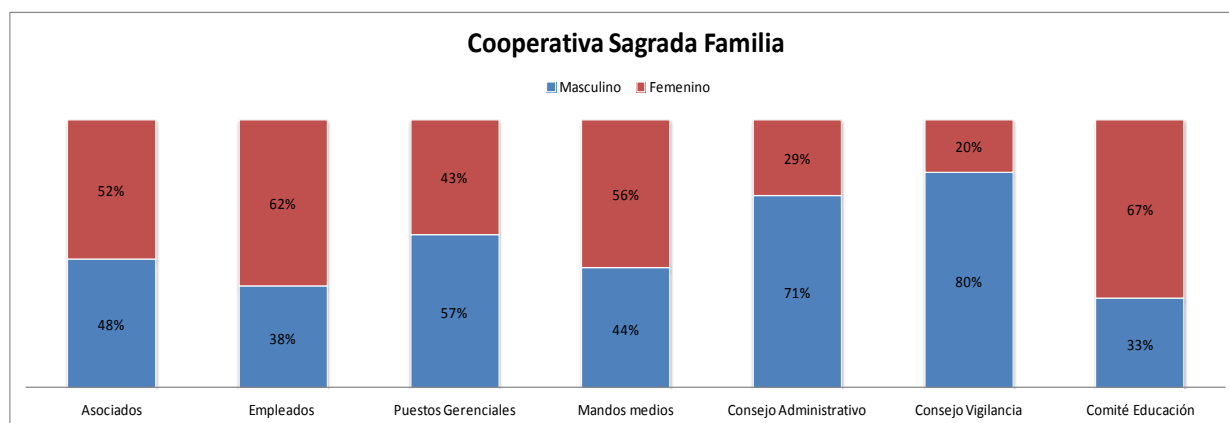
En el caso de Guatemala se contó con información de una Confederación, RESPONSABILIDAD LIMITADA-CONFECOOP.



Porcentualmente hay más presencia de hombres que de mujeres, de forma absoluta en Puestos Gerenciales y Consejo de Vigilancia. En el Comité de Educación hay un mayor equilibrio de género..

HONDURAS

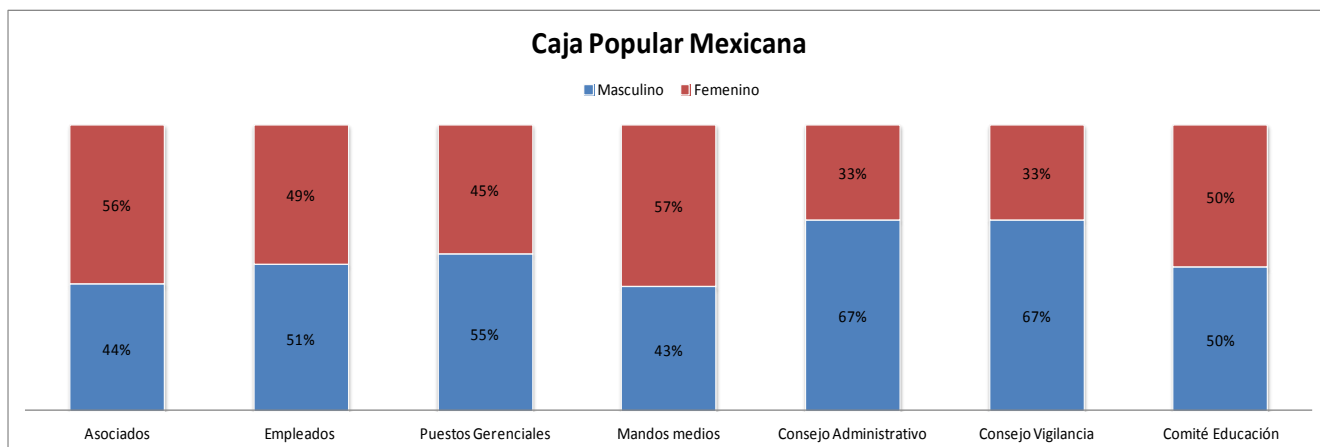
En este país se contó con la información de una Cooperativa.



Hay tendencia de paridad entre Asociados(as) y en Mandos Medios. En el resto de las categorías se presentan diferencias importantes de mencionar. Hay predominancia femenina en Empleados y Comités de Educación mientras que hay mayor presencia masculina en Puestos Gerenciales, Consejo Administrativo y Consejo de Vigilancia.

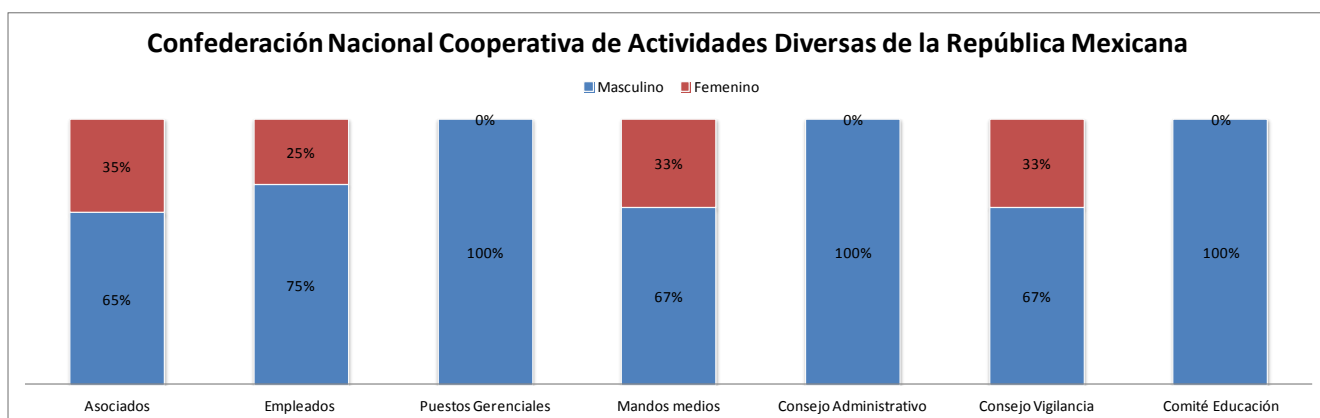
MÉXICO

En este país se obtuvo información de cuatro Cooperativas. La primera es la Caja Popular Mexicana, como se aprecia en el siguiente gráfico.



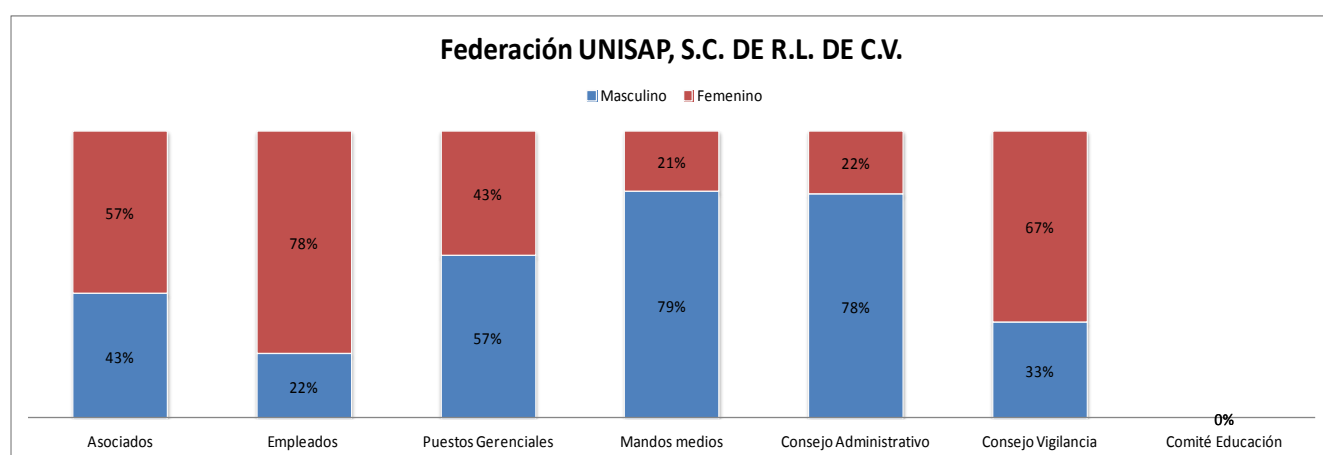
En Caja Popular Mexicana se muestra tendencia de equiparación en la composición de sus miembros y colaboradores, aunque en Puestos Gerenciales y Consejo Administrativo hay más presencia de hombres. En Mandos Medios hay más mujeres que hombres.

En la Confederación Nacional Cooperativa, hay una fuerte tendencia masculina, como se aprecia en el siguiente gráfico.



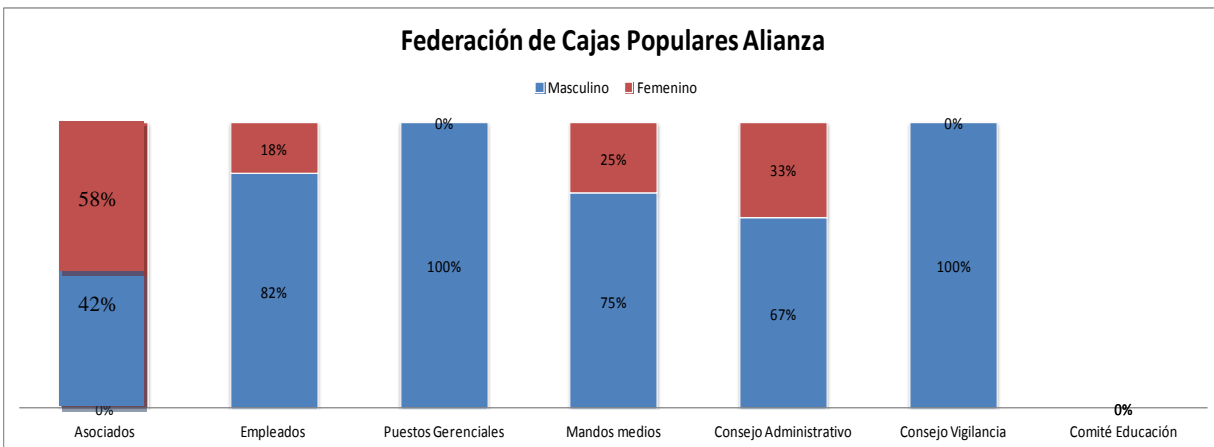
En esta Confederación los Puestos Gerenciales y Mandos Medios muestran supremacía de hombres. La participación femenina está muy reducida en los Consejos y pareciera que es consecuencia del porcentaje de participación que tienen como asociadas.

En la Federación UNISAP hay diferenciaciones según los puestos, como se aprecia en el siguiente gráfico.



Hay presencia mayormente femenina como Asociadas, en el Empleados y en el Comité de Vigilancia. Los hombres tienen mayor presencia en Puestos Gerenciales, Mandos Medios y el Consejo Administrativo. Aunque pareciera que hay distribución de cuotas, los hombres manejan los puestos de mayor perfil.

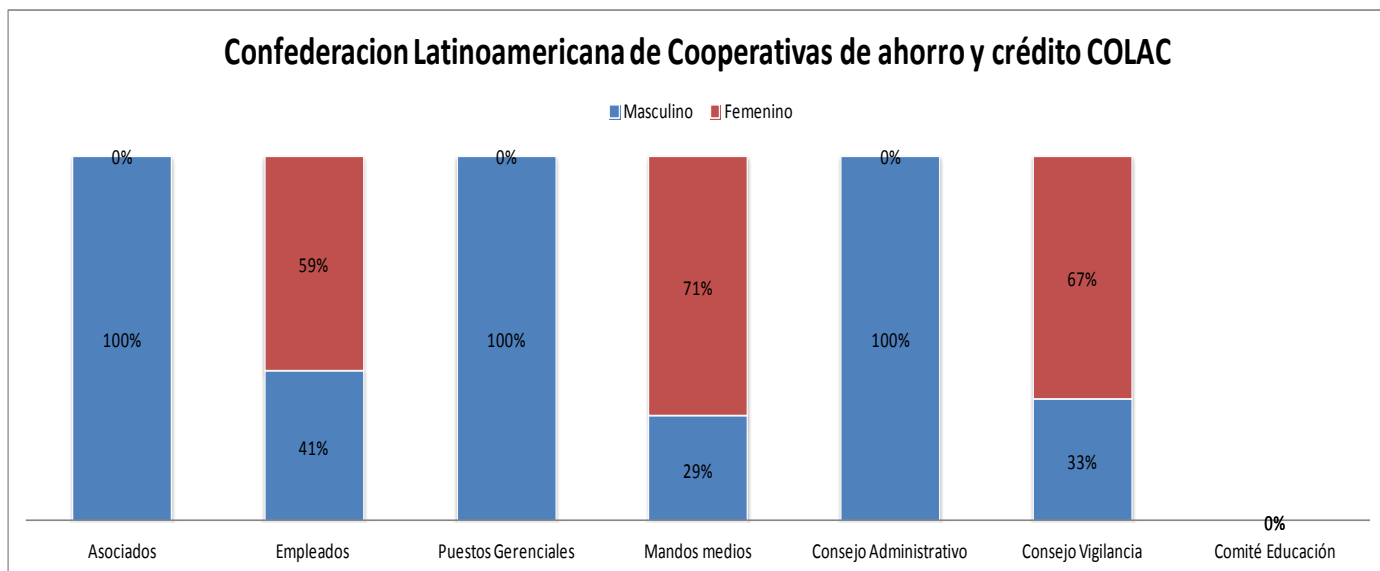
En la Federación de Cajas Populares Alianza, la representación femenina en puestos de dirección no es representativa de su peso en la membresía, como se observa en el siguiente gráfico.



Pese a que esta Federación está compuesta por 58% de mujeres en calidad de asociadas, es manejada mayoritariamente por hombres. En Puestos Gerenciales, Mandos Medios y Consejo Administrativo es nula o muy poca la presencia de mujeres.

PANAMÁ

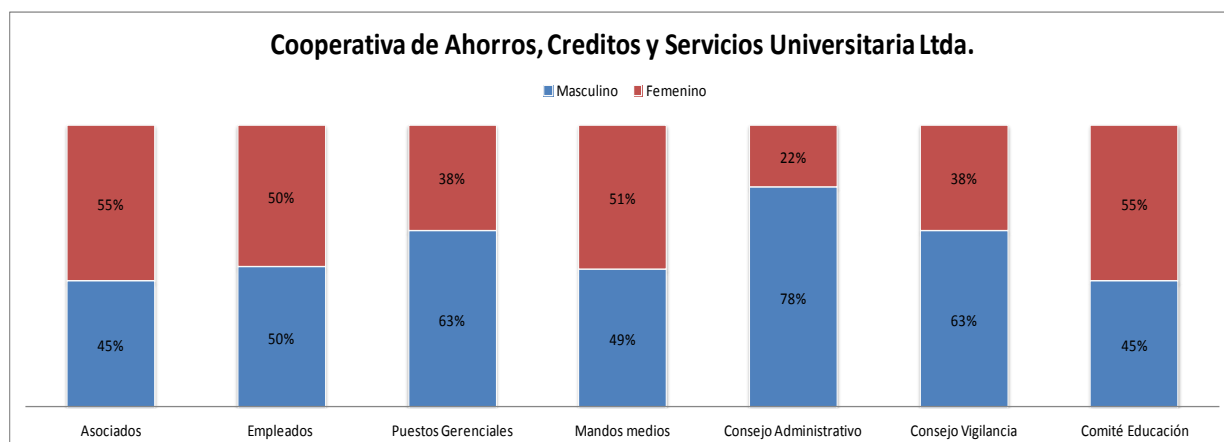
COLAC, al ser un organismo de representación continental del movimiento cooperativo de ahorro y crédito, la representatividad de sus cooperativas socias no pueden representarse en la composición de asociados.



Aunque COLAC tiene una participación importante de mujeres en el Empleo total que genera, así como en Mandos Medios y en el Consejo de Vigilancia. En los puestos Gerenciales y en el Consejo Administrativo la representación es totalmente masculina.

PARAGUAY

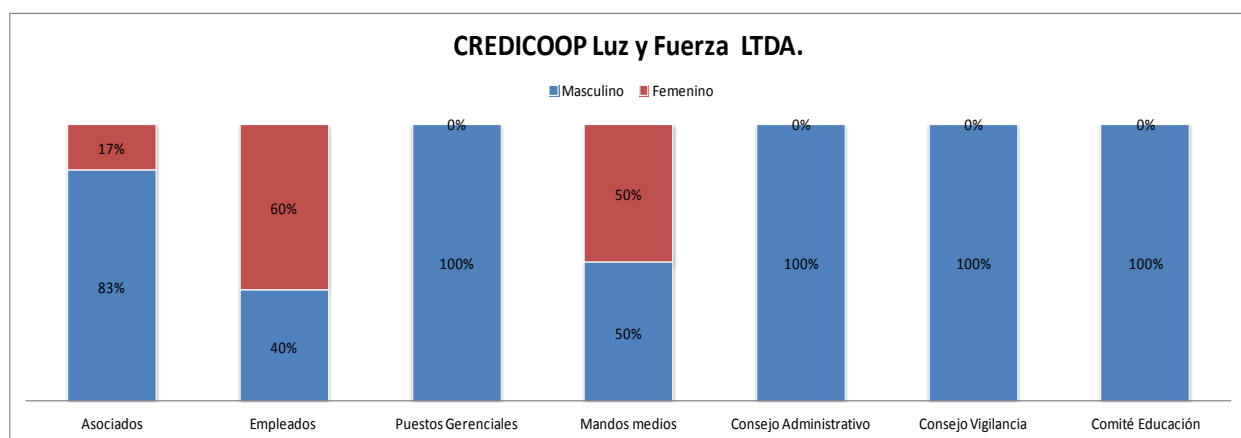
En Paraguay se contó con la información de Cooperativa Universitaria.



Esta Cooperativa de Ahorro Universitaria muestra mucha paridad en su composición, aunque con mayor presencia de mujeres como Asociadas y levemente mayor presencia en el Comité de Educación. Sin embargo, la representatividad de su composición en puestos de decisión es muy bajo con un 80% de hombres en el consejo de administración, del mismo modo, hay mayor presencia de hombres en los Puestos Gerenciales.

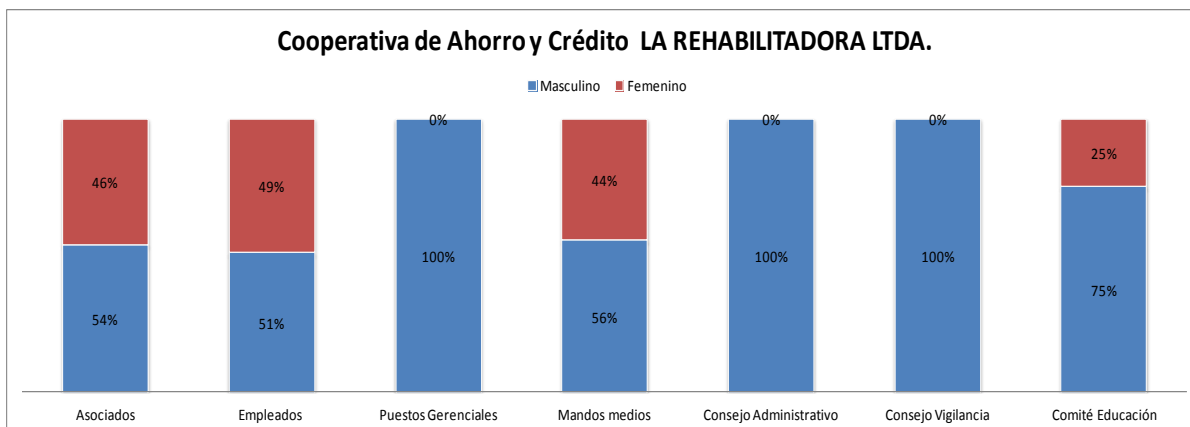
PERÚ

En Perú se tuvo información de dos Cooperativas, CREDICOOP y La Rehabilitadora. En el caso de la primera, hay un perfil muy masculino como puede observarse en el siguiente gráfico.



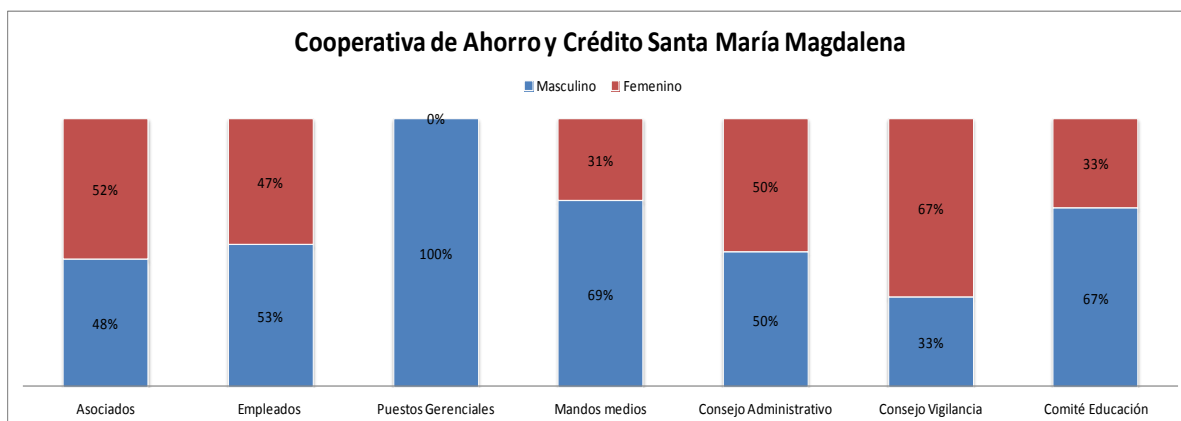
La prominencia de hombres no es solamente como Asociados sino también en Puestos Gerenciales, en el Consejo Administrativo y los órganos funcionales como el de Vigilancia y Educación. Las mujeres tienen mayormente representación como Empleadas y en Mandos Medios en igualdad con los hombres.

En la Cooperativa La Rehabilitadora, a pesar que hay una representación importante de mujeres como asociadas, los puestos de mando son copados por hombres, como se observa en el siguiente gráfico.



Véase que los puestos claves como los Gerenciales y el Consejo Administrativo están copados por hombres, así también el Consejo de Vigilancia. Pese a encontrarse paridad en los asociados(as) esto no es así en los puestos de decisión técnica y de poder de decisión.

En La Cooperativa Santa María Magdalena, aunque hay una tendencia a la paridad, los mandos de poder son masculinos como se aprecia en el siguiente gráfico.

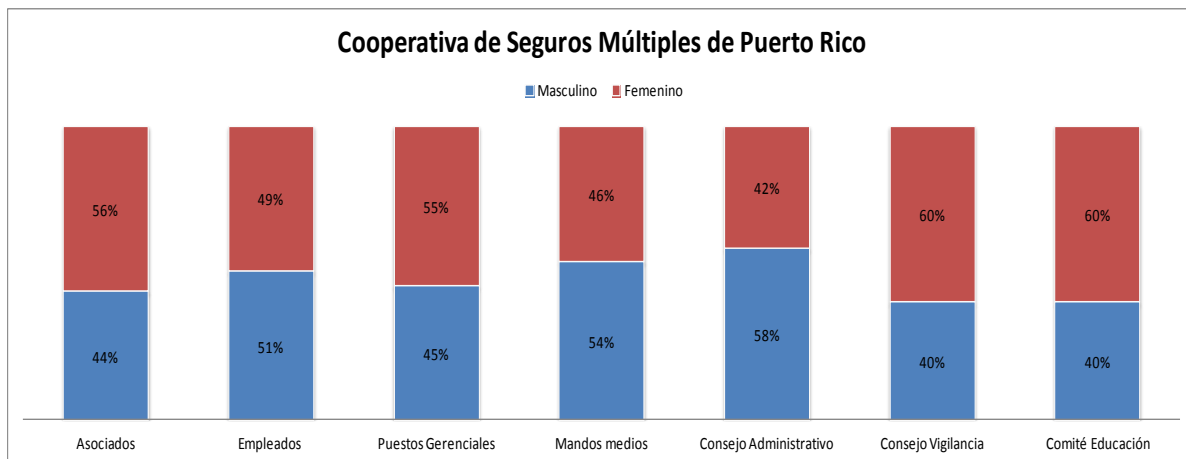


Hay paridad en cuanto a temas de Asociación, Empleados y Consejo Administrativo pero los puestos Gerenciales, Mandos Medios y Comité de Educación son manejados por hombres.

PUERTO RICO

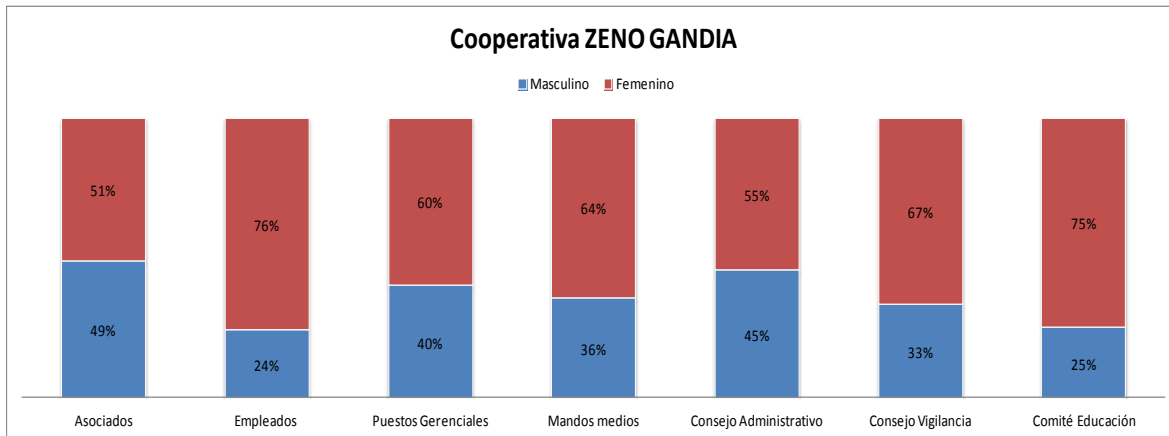
En Puerto Rico se contó con la información de dos Cooperativas.

En la Cooperativa de Seguros Múltiples hay una tendencia hacia la paridad, como se aprecia en el siguiente gráfico.



En esta Cooperativa, hay una participación bastante significativa del género femenino en todos los puestos investigados.

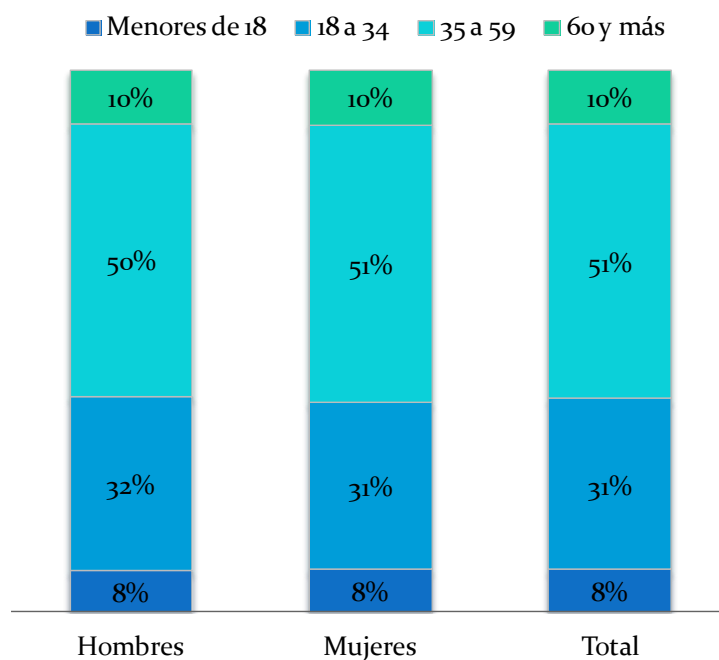
En la Cooperativa ZENO GANDÍA la presencia femenina es mayor que la masculina.



Zeno Gandía es una Cooperativa con una participación importante de la mujer en todos los niveles pues la presencia de ellas es mayor al 50% en comparación con los hombres.

12. Composición Etaria por sexo

En lo que se refiere a la composición por edad de las Cooperativas, hay una tendencia general en el segmento de 35 a 59 años, coincidente a la edad de la PEA (Población Económicamente Activa).

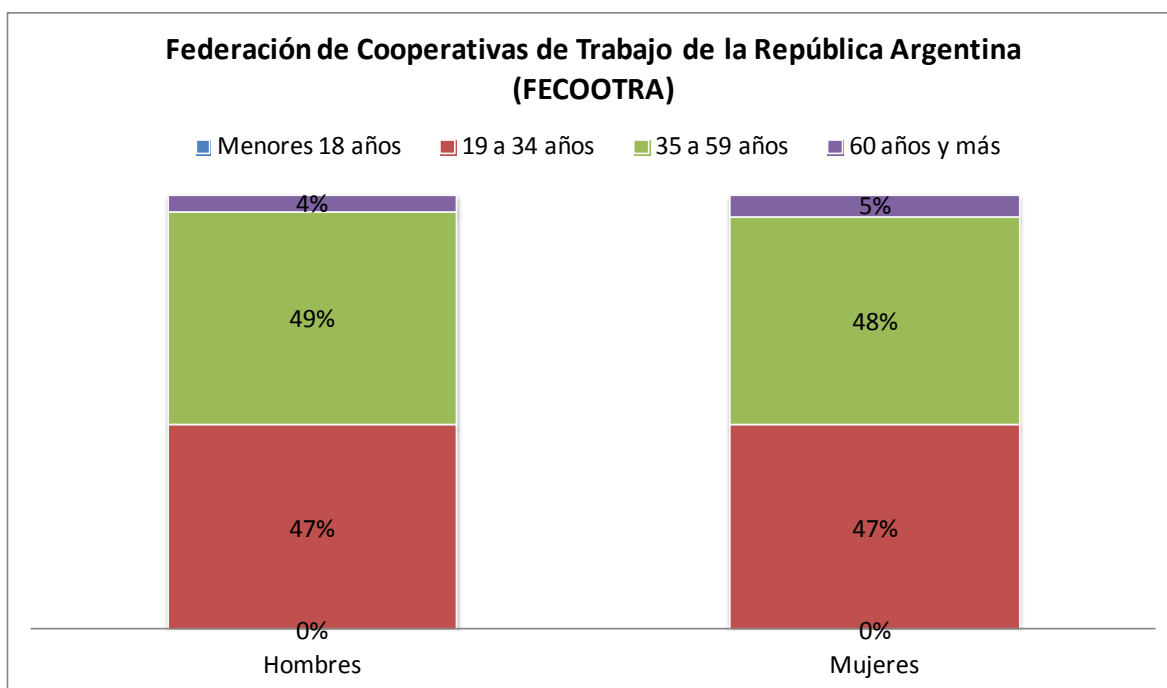


Hay que destacar el porcentaje de asociados(as) menores de 34 años, que alrededor del 40%. Estos datos evidencian que el sistema Cooperativo es atractivo para personas jóvenes.

A continuación se presenta un acercamiento a cada una de las cooperativas, que brindaron la información solicitada.

ARGENTINA

En esta Federación hay tendencias similares entre el sexo y la edad de las personas asociadas, como se aprecia en el siguiente gráfico.

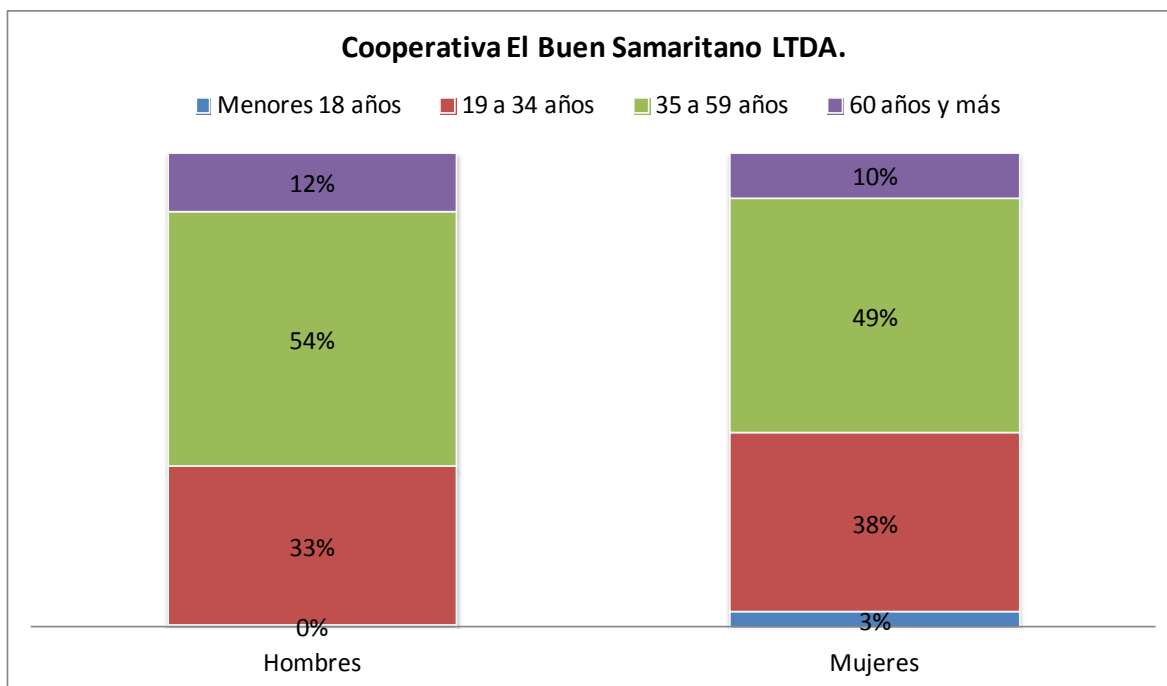


Hay porcentajes similares en los segmentos de 19 a 34 años y de 35 a 59 años, porcentaje muy similar al promedio de la muestra.

En el Instituto Movilizador de Fondos, el grupo etario porcentualmente más fuerte es el de 35 a 59 años, como se aprecia en el siguiente gráfico.

BOLIVIA

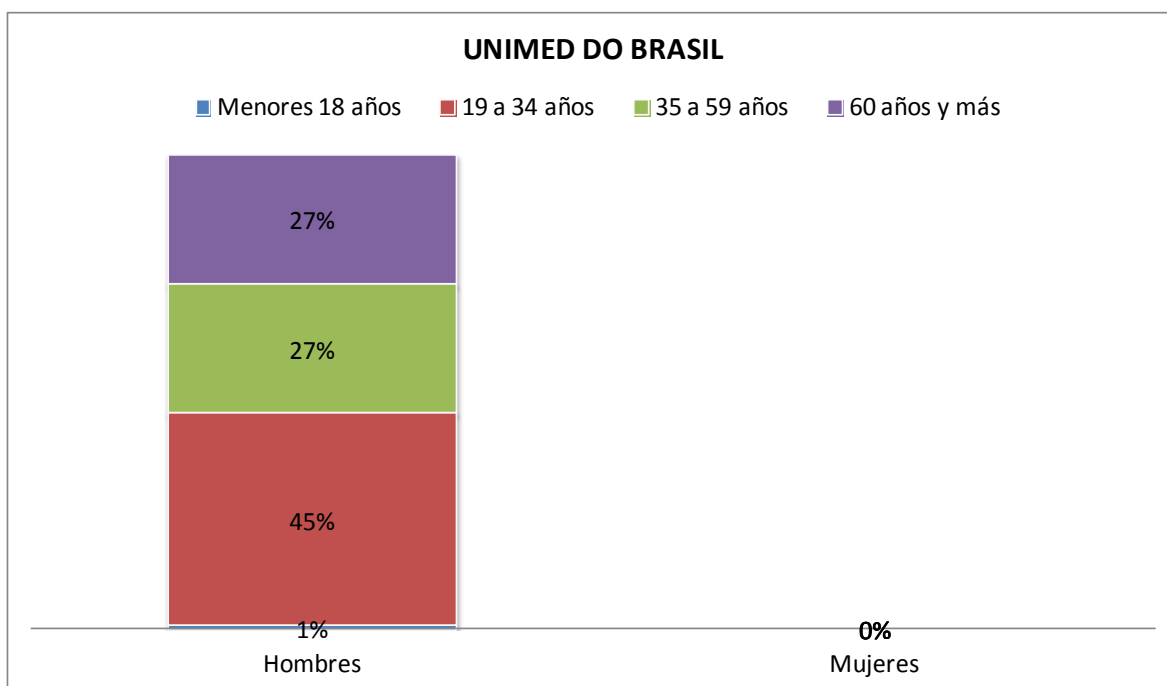
En esta Cooperativa la mayoría de las personas tienen entre 35 a 59 años, independientemente del género.



Hay que hacer notar que en este segmento de 35 a 59 años, hay más hombres que mujeres, caso contrario en el segmento de 19 a 34 donde hay 5% más de mujeres que hombres.

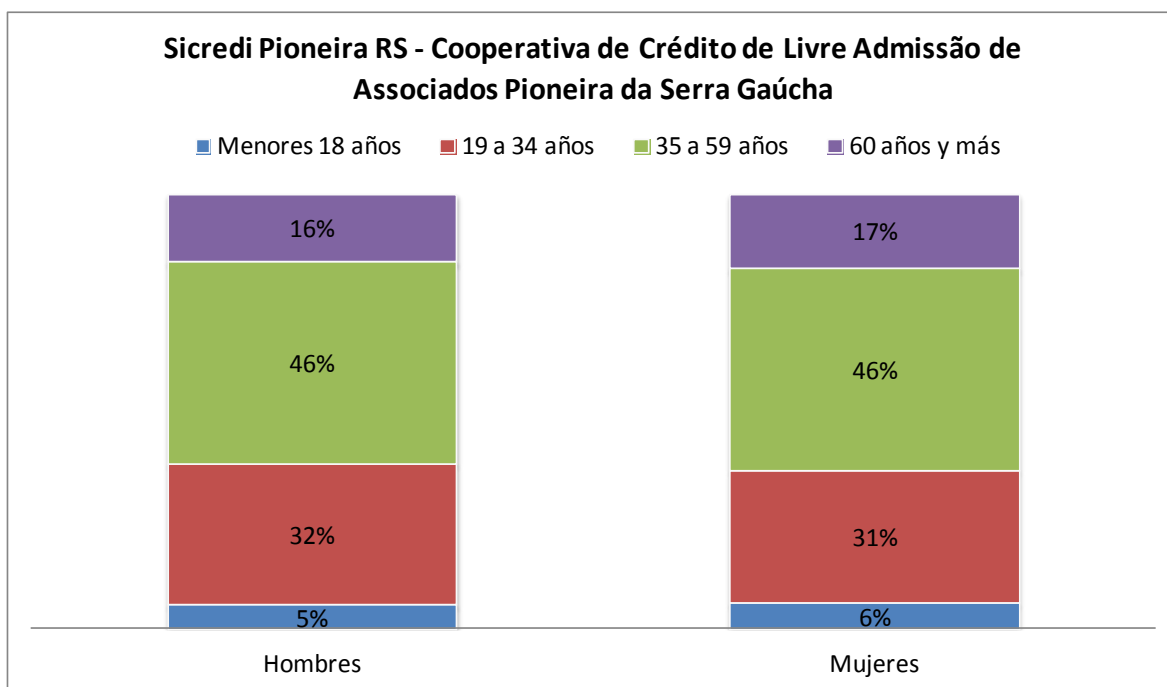
BRASIL

Esta cooperativa está integrada solamente por hombres.



La población es joven, ya que un 45% de estos hombres tienen entre 19 a 34 años. Importante los rasgos de edades restantes que completan poco más de la cuarta parte para cada uno de los rangos de edades consideradas

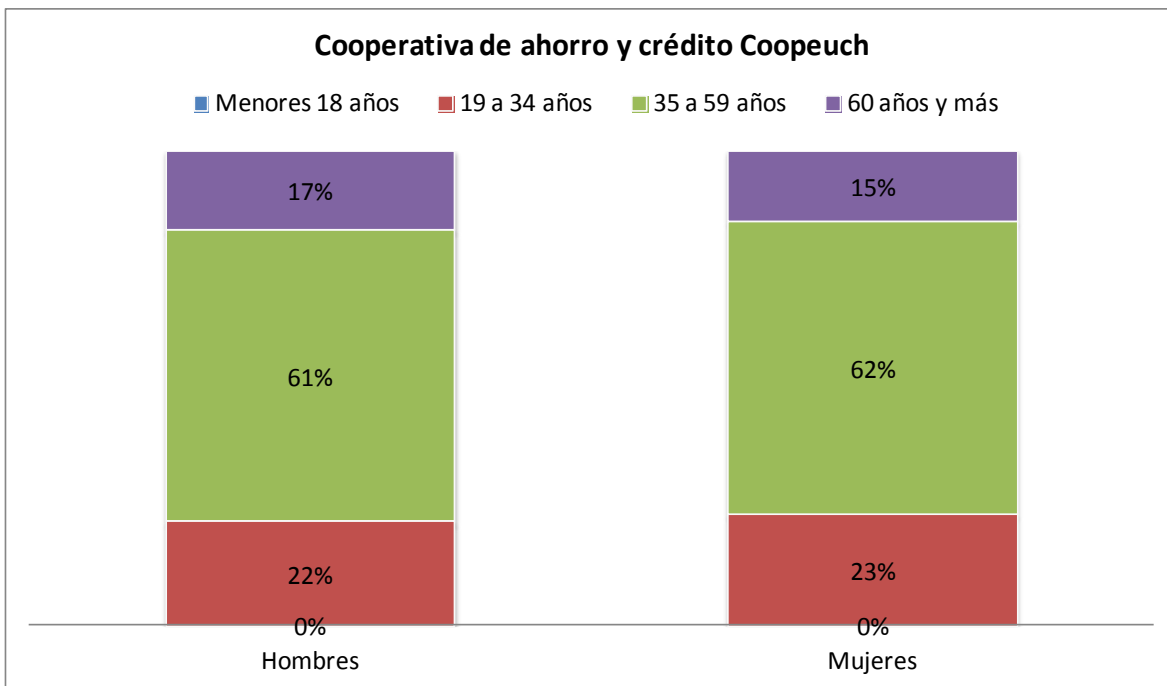
En el caso de la Cooperativa Sicredi, hay paridad en cuanto a edad y género, como se aprecia en el siguiente gráfico.



En porcentajes iguales, hombres y mujeres pertenecen al segmento de 35 a 59 años. Debe destacarse el segmento de personas jóvenes ya que representa alrededor del 30% de la población de la Cooperativa.

CHILE

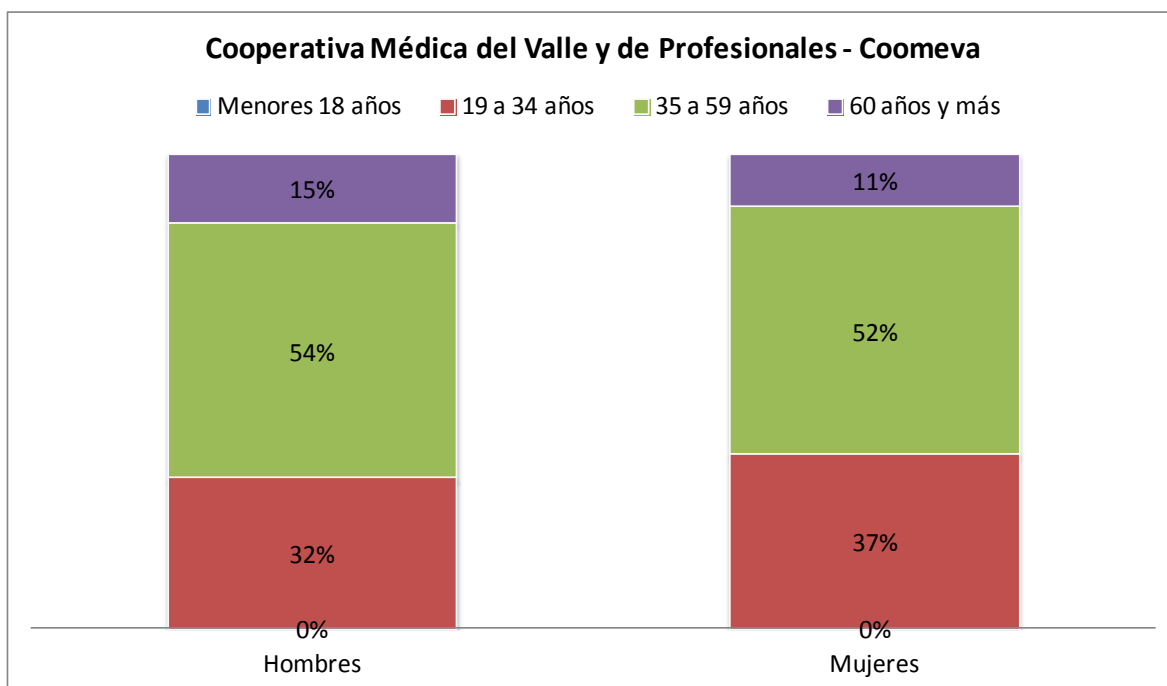
En el caso de esta Cooperativa, se presenta una situación de igualdad en las variables de género y edad.



Coopeuch muestra una composición de asociados muy similar considerándose sexo y edad. Por edad es mayor el número de personas con edades entre 35 a 59 años.

COLOMBIA

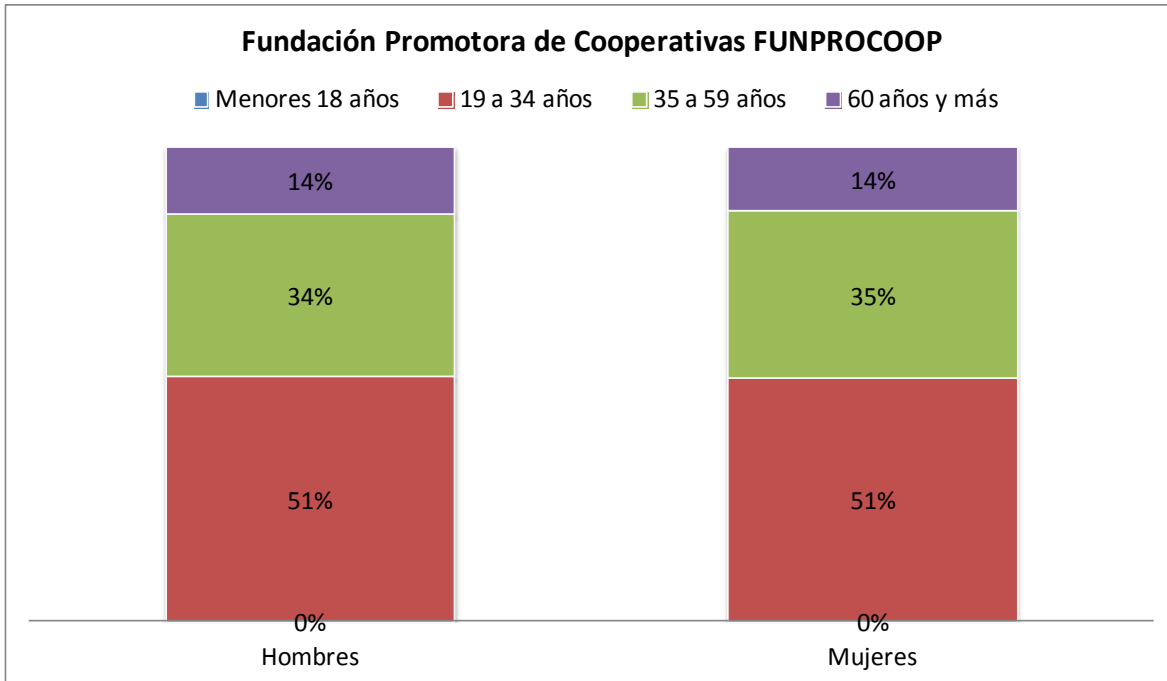
En esta Cooperativa, el mayor porcentaje de personas asociadas está entre 35 a 59 años.



Esta Cooperativa se conforma por una cantidad muy parecida de hombres como mujeres, independientemente del género.

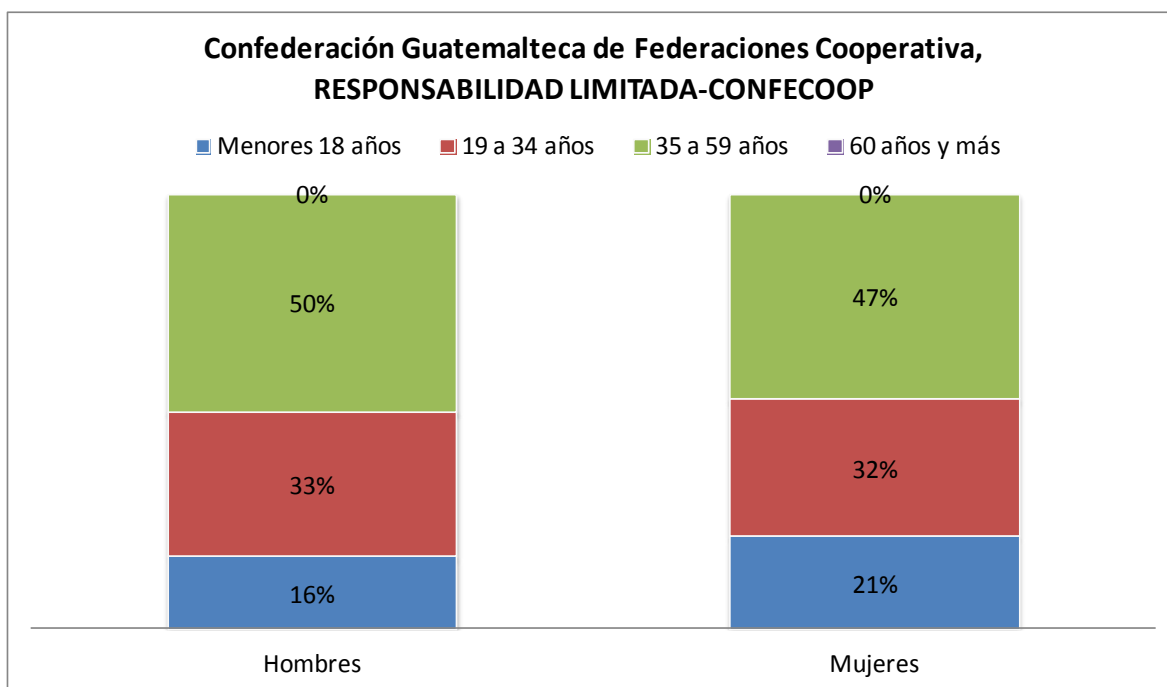
EL SALVADOR

En esta Cooperativa la paridad por grupos de edad y género es total.



GUATEMALA

Aunque hay una tendencia hacia la paridad por edad y género, se presentan algunas diferencias como se aprecia en el siguiente gráfico.

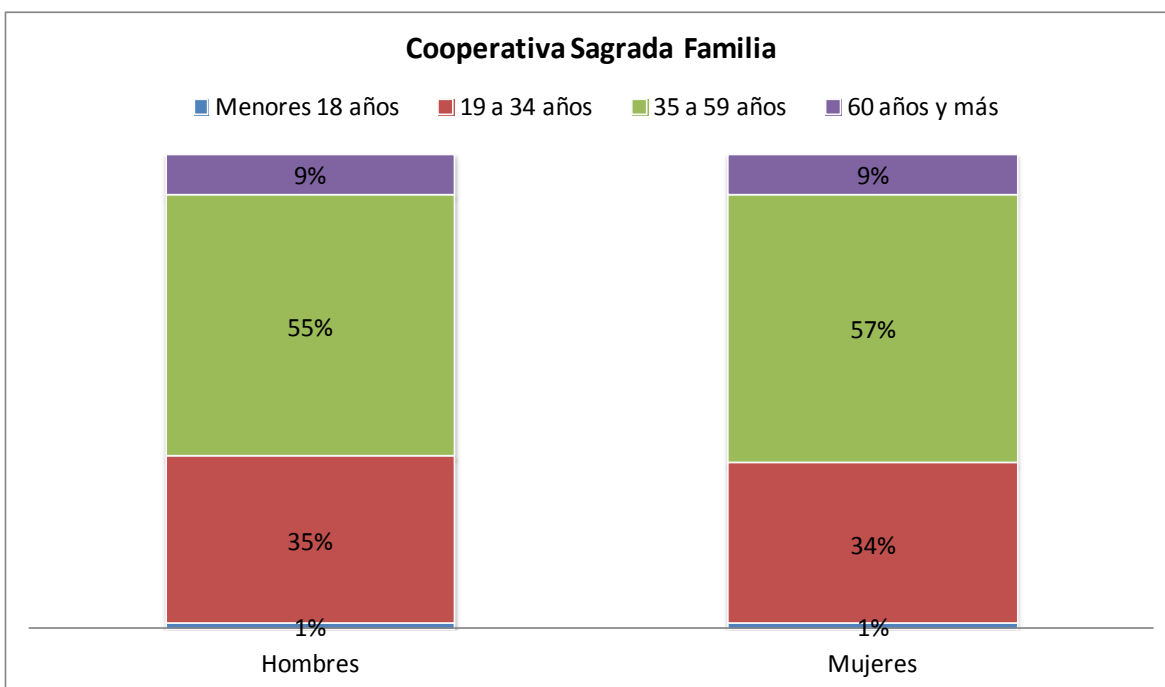


Aunque el mayor porcentaje de personas tiene entre 35 a 59 años independientemente del género, hay mayor cantidad de mujeres en el segmento joven, 5% más que hombres.

No se cuenta con información de miembros de 60 años o más.

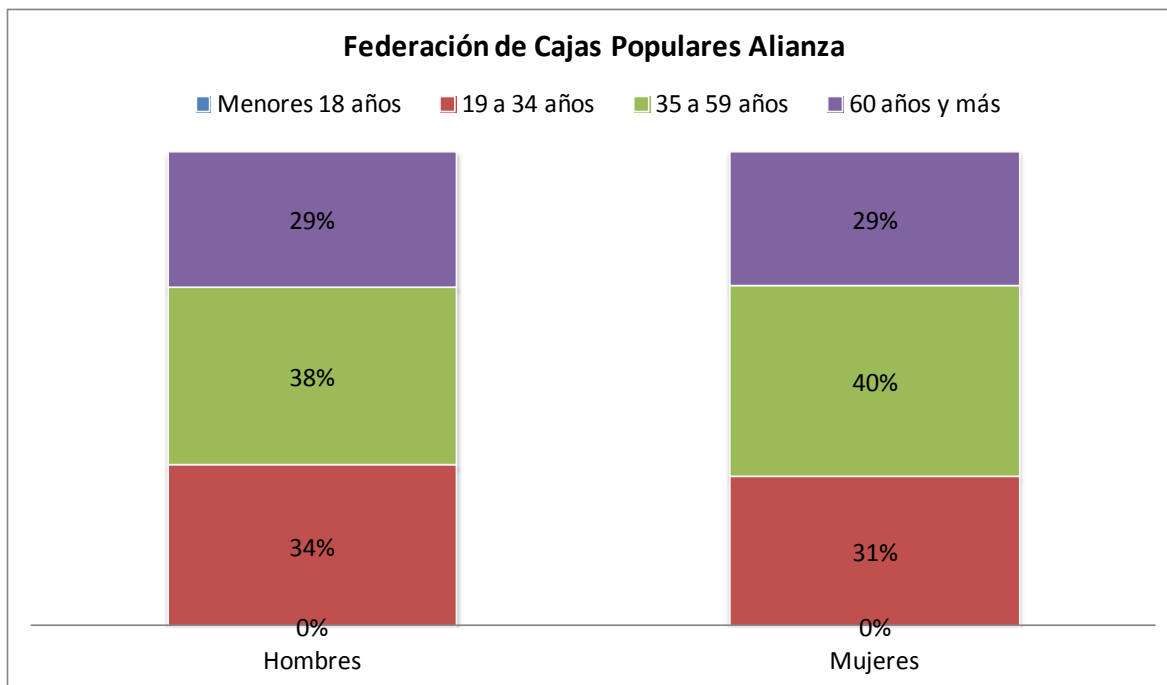
HONDURAS

Los datos para esta cooperativa muestran una distribución por género y edad muy similar.



MÉXICO

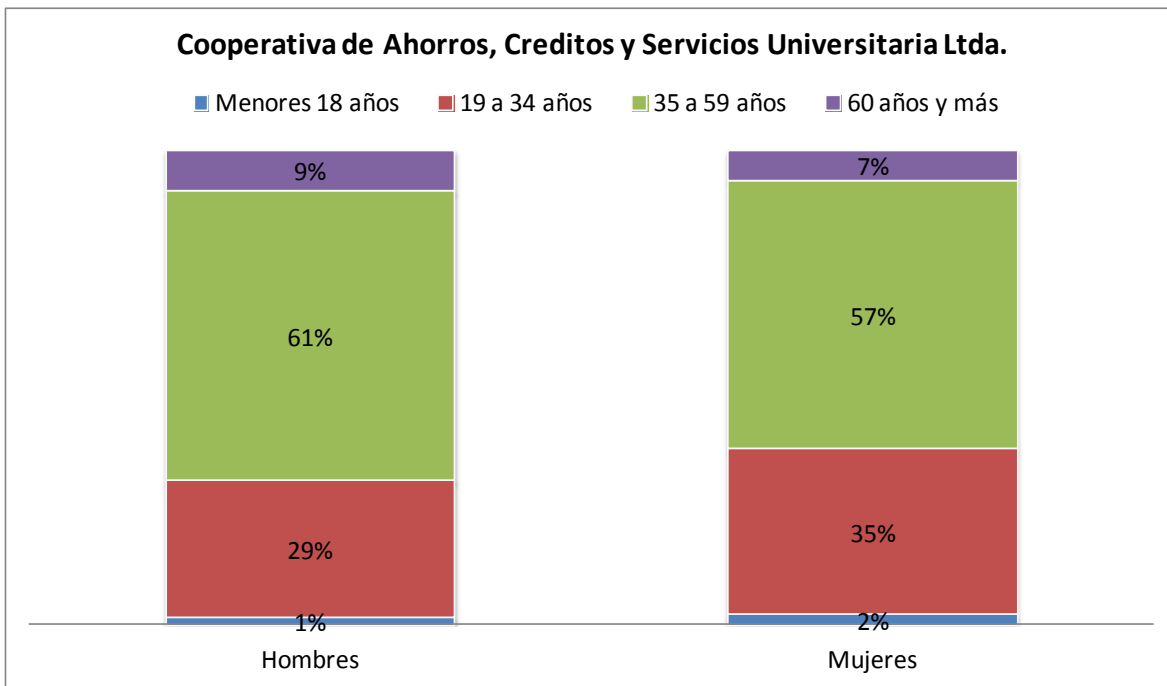
Es importante destacar que el grupo etario mayor de 60 años tiene una representación porcentual de casi 30% del total de la población, siendo el más alto de todas las organizaciones consultadas.



Hay una tendencia muy parecida en la composición por género en los otros segmentos etarios.

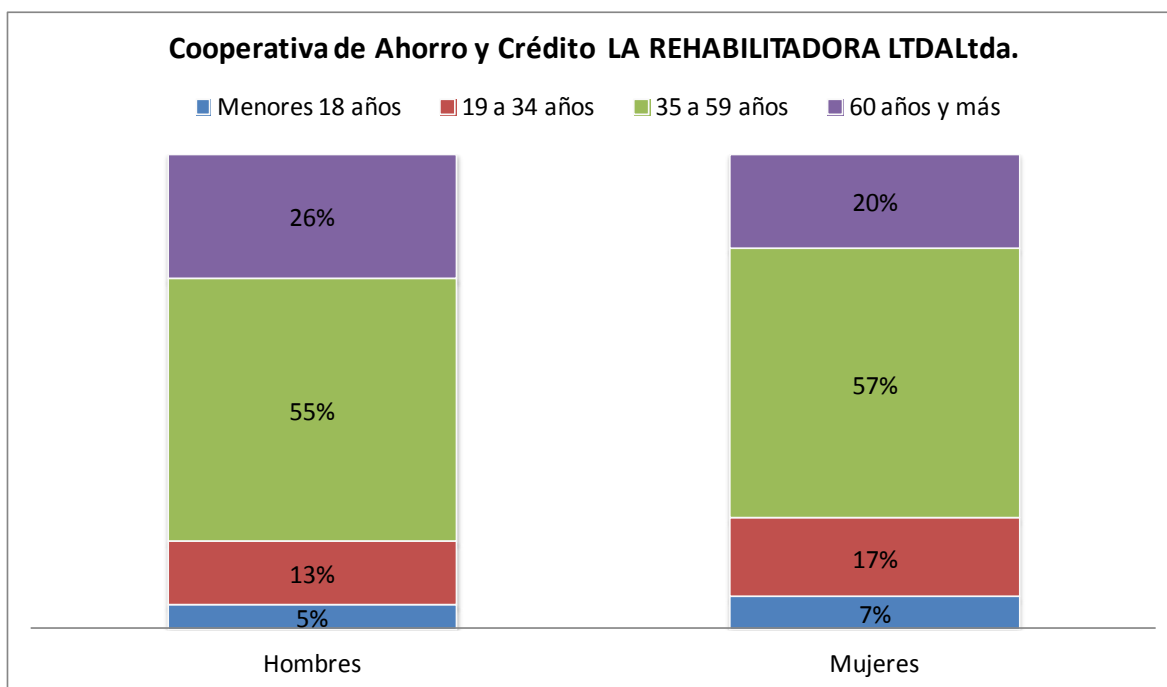
PARAGUAY

En esta Cooperativa hay más mujeres que hombres de 19 a 34 años pero menos en el segmento de 35 a 59 años, como puede apreciarse en el siguiente gráfico.



PERÚ

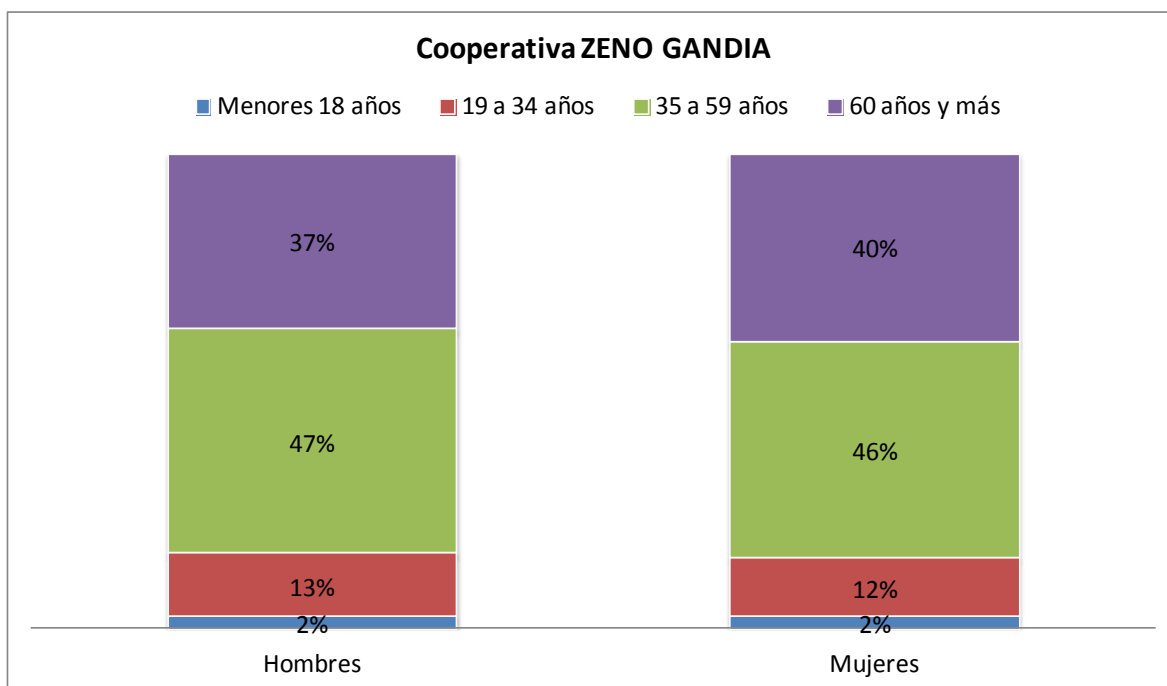
Los datos muestran que la mayor frecuencia de personas está en el segmento de 39 a 59 años.



Lo anterior permite señalar que hay poca participación de jóvenes pues el grueso son personas mayores de 60 años.

PUERTO RICO

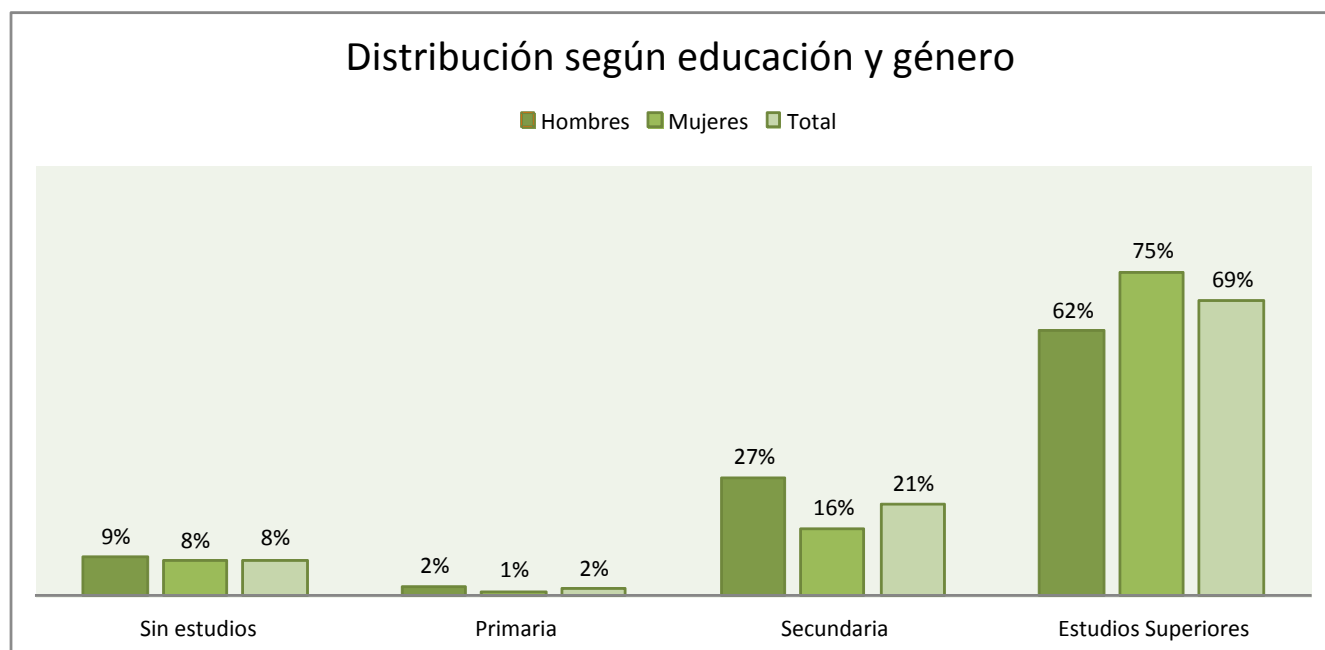
En general la tendencia por composición etaria es similar por género.



También se nota poca participación juvenil en comparación con las edades comprendidas para mujeres y hombres adultos.

13. Composición según Educación y Género

En este tema, se presentan diferencias entre hombres y mujeres, como se puede observar en el siguiente gráfico.

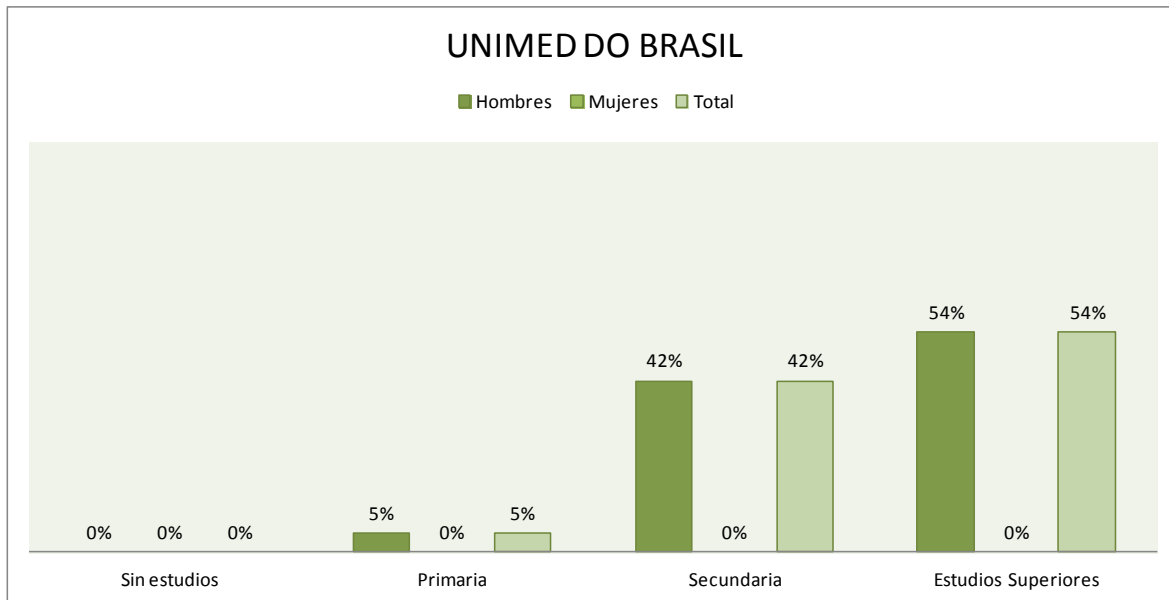


A nivel de la totalidad de la información proporcionada, los hombres más que las mujeres han logrado concluir la secundaria pero s mujeres tienen mayor porcentaje de educación superior concluida.

A continuación se muestran los resultados por cada cooperativa que reportó la información.

BRASIL

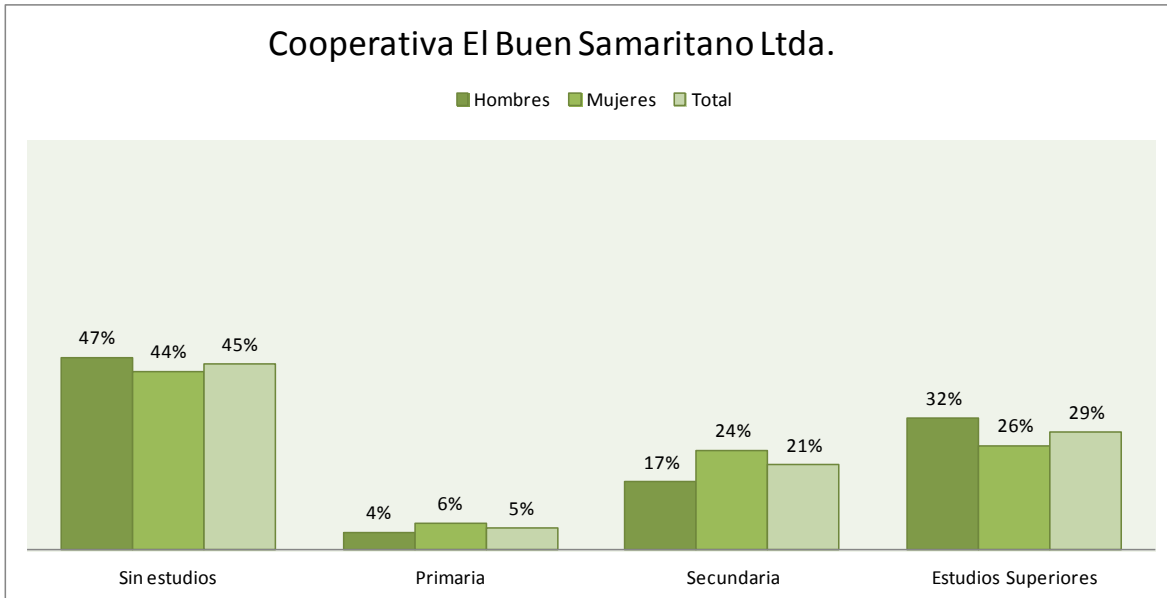
Al no tener mujeres asociadas, los datos son solamente de la población masculina.



De acuerdo a estos datos, la tendencia es que son mayormente asociados con educación superior.

BOLIVIA

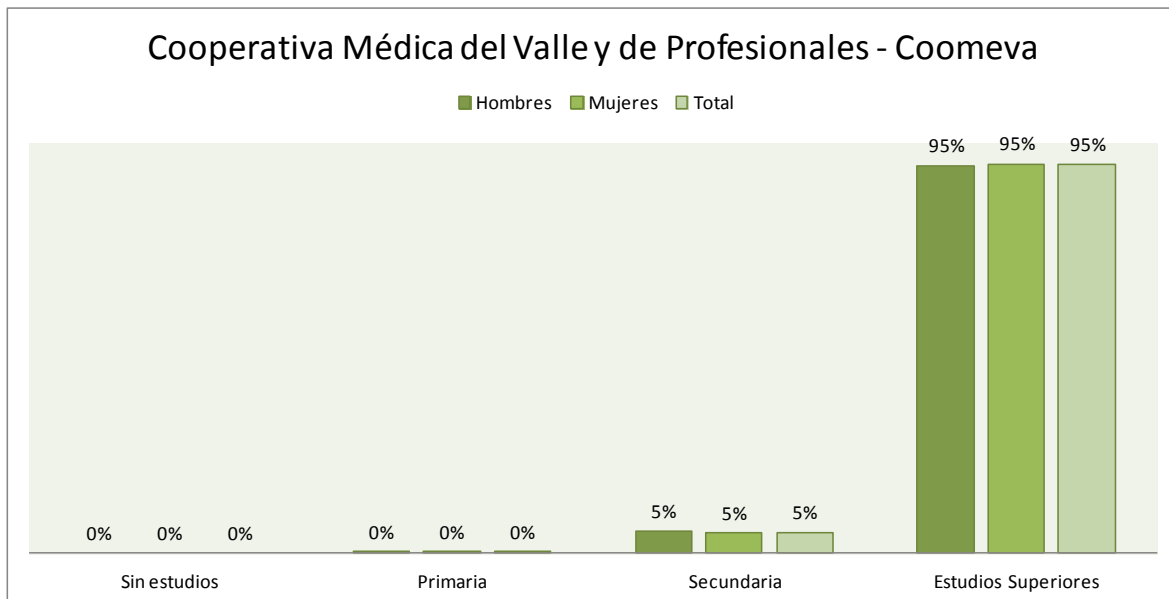
Hay que destacar primeramente que casi la mitad de esta población no cuenta con estudios.



El resto de la población tiene más niveles de educación secundaria y superior, principalmente entre hombres.

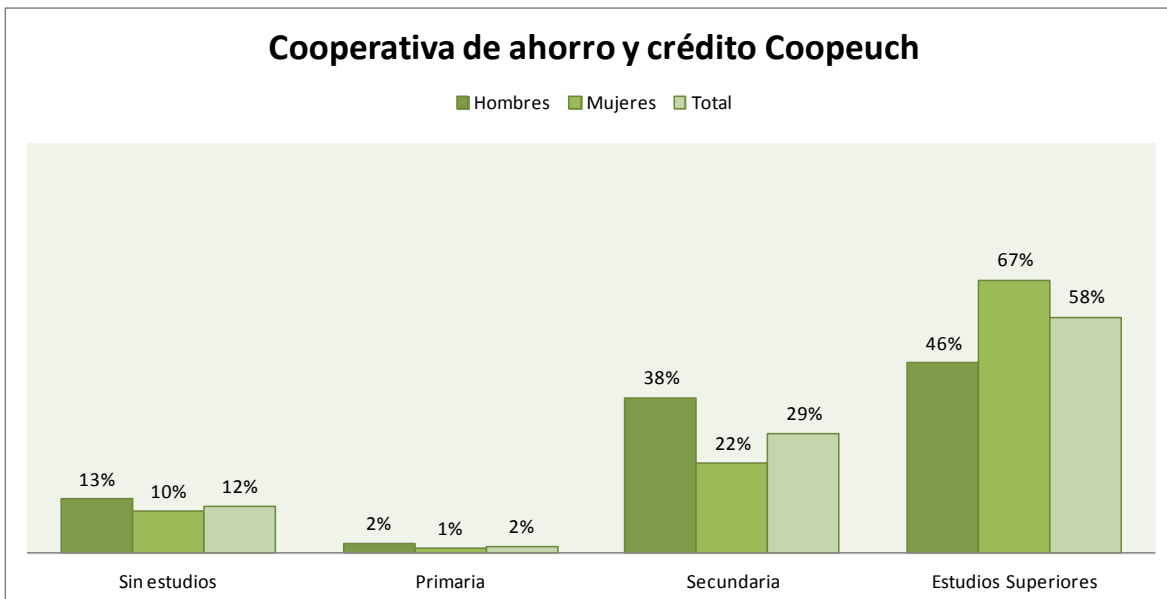
COLOMBIA

Es una Cooperativa mayoritariamente de gente con educación superior, de forma consistente con el foco de interés de la misma.



CHILE

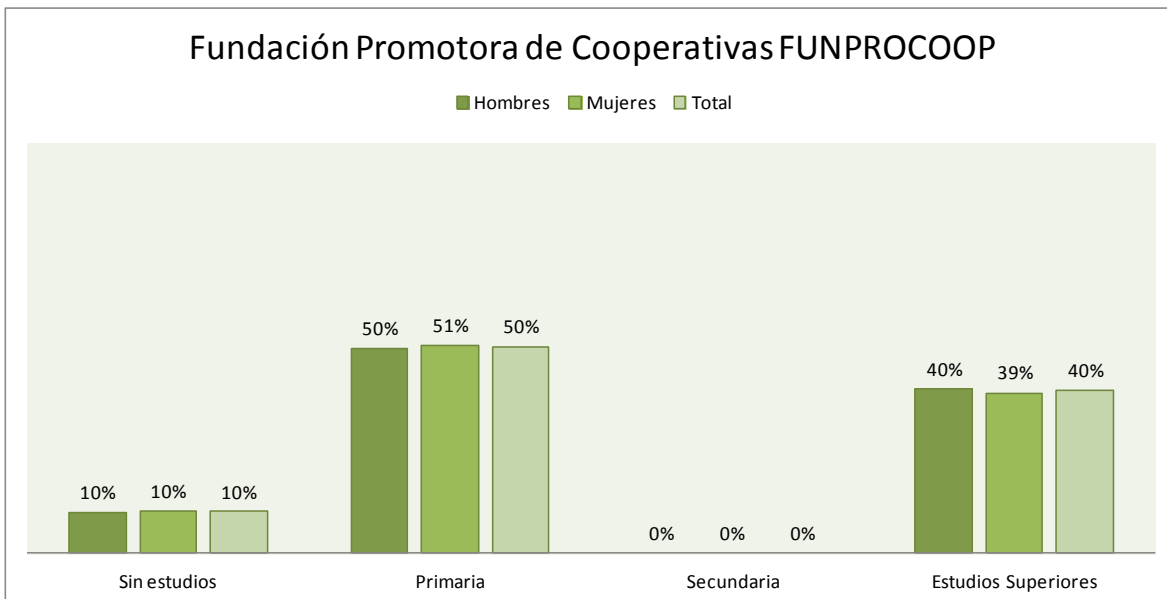
En este caso, la población tiene educación secundaria y educación superior mayoritariamente.



Con respecto a la educación superior, más las mujeres que los hombres cuentan con la misma, la diferencia es del 21% más de ellas sobre los hombres y también está por encima del promedio total en 9%.

EL SALVADOR

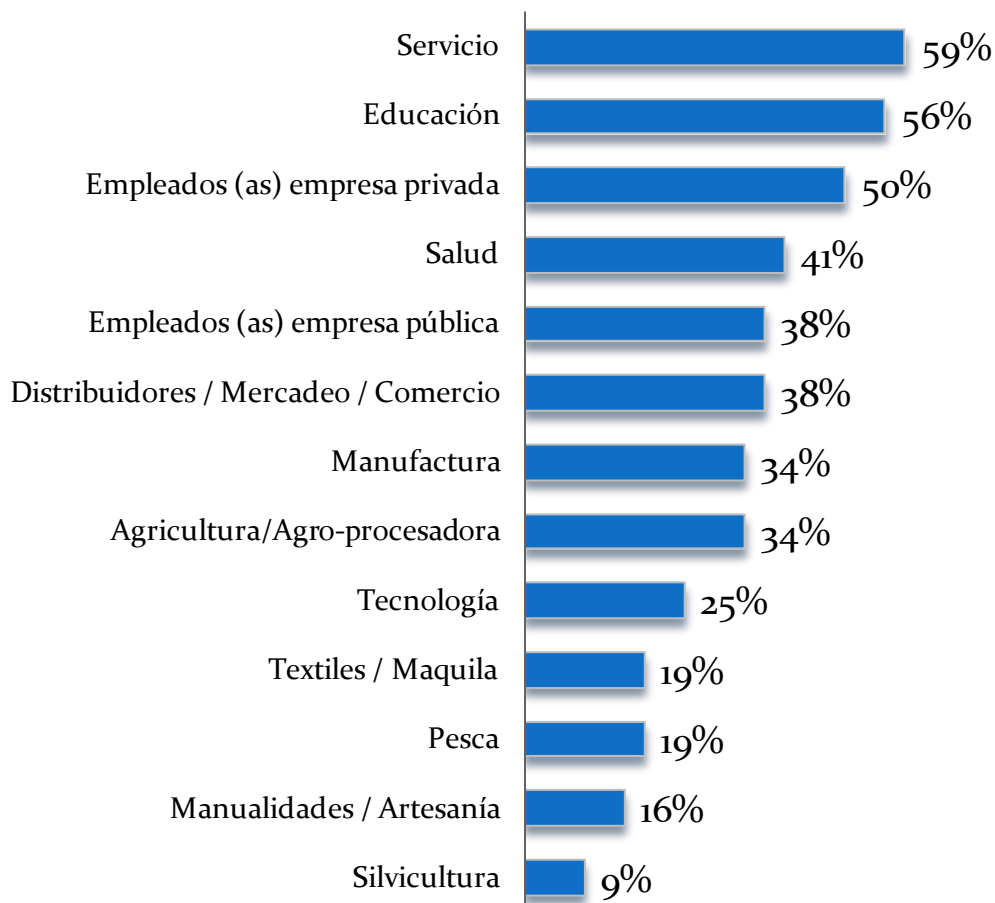
Esta cooperativa muestra extremos llamativos pues, 6 de cada 10 o tienen primaria o no tienen educación y 4 de cada 10 muestran educación superior.



Dentro del porcentaje de personas que cuentan con educación superior no muestra diferencias por sexo. De acuerdo a estos datos, esta Cooperativa está dividida, las personas que tienen una educación básica y las personas más preparadas.

14. Actividades de las cooperativas

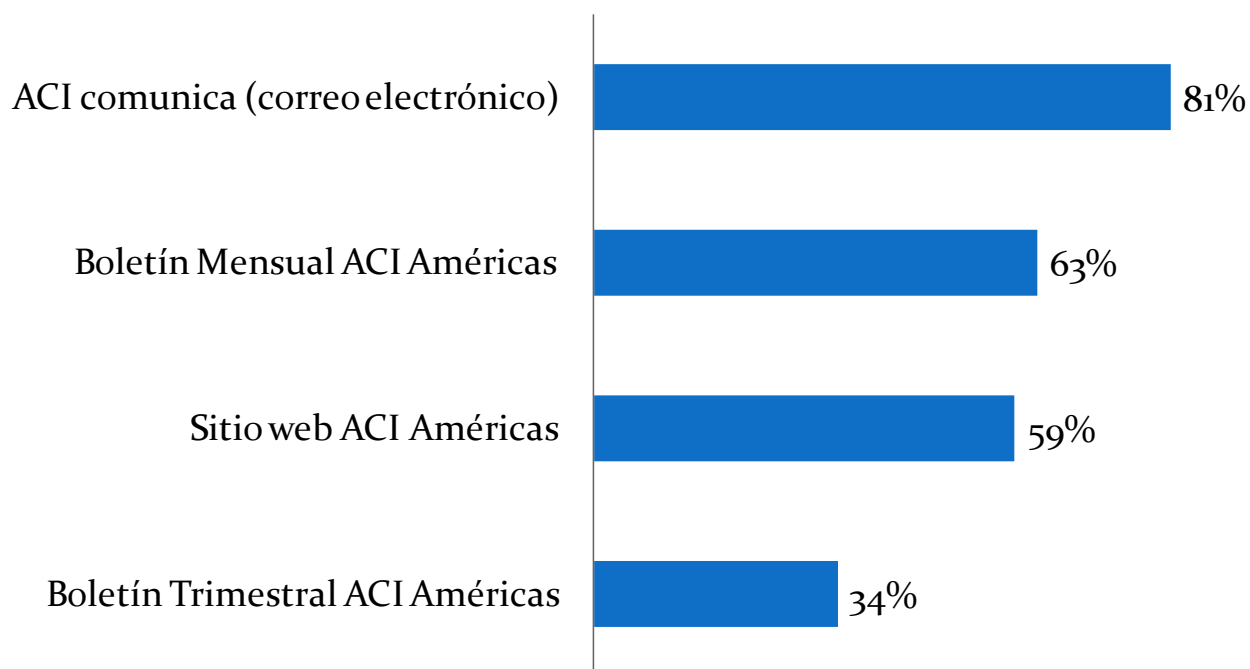
En lo que se refiere a las actividades que realizan estas Cooperativas, destacan las de Servicios, Educación y las de Empleados (as) de Empresas Privadas.



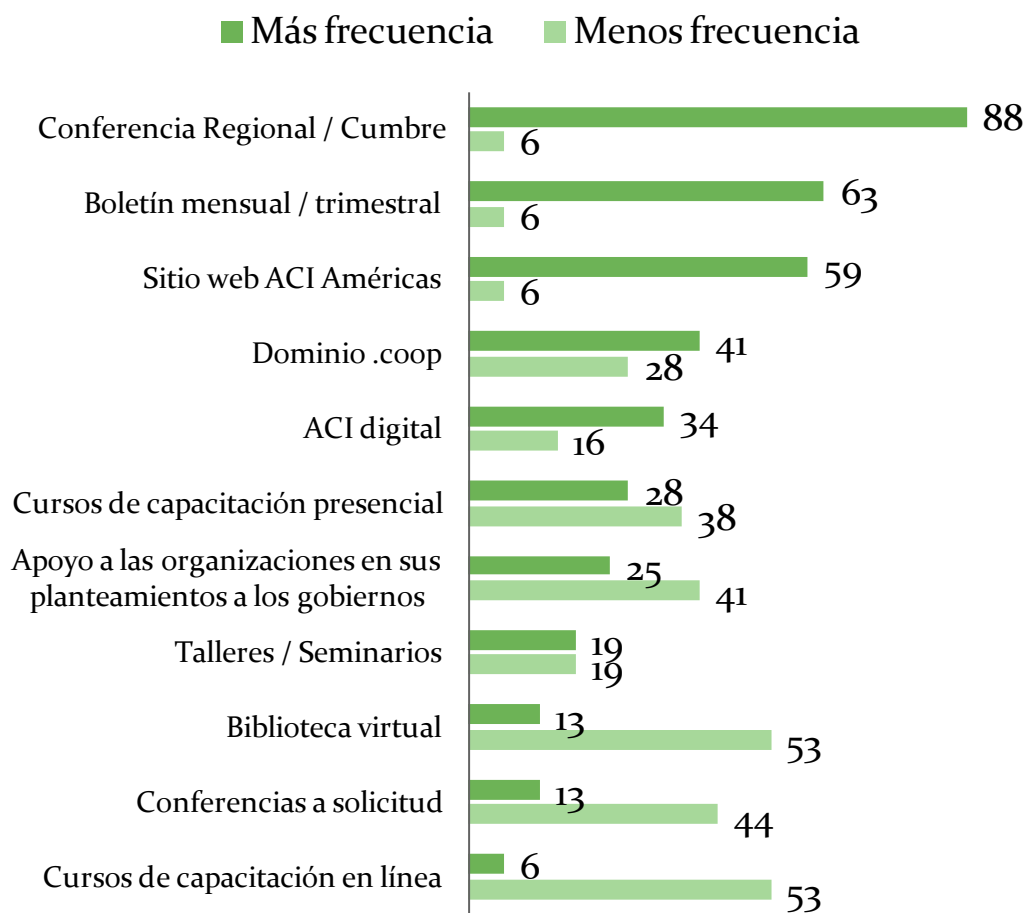
En menor proporción hay asociados relacionados con Textiles, Pesca, Manualidades - Artesanías y Silvicultura.

15. Evaluación de necesidades y expectativas

¿A través de qué medios prefiere o le conviene más recibir información de la ACI-Américas? El 81% escoge en primer lugar el correo electrónico, seguido por el Boletín Mensual y el Sitio Web de ACI Américas. Lo que implica que desean una alta frecuencia de comunicación rápida y efectiva, interactuar de forma pronta.



Servicios que usa con más frecuencia o con menos frecuencia: La Conferencia Regional, los boletines y el sitio en Internet son los servicios más usados. Los servicios menos usados son la biblioteca virtual, las conferencias a solicitud y los cursos de capacitación en línea.

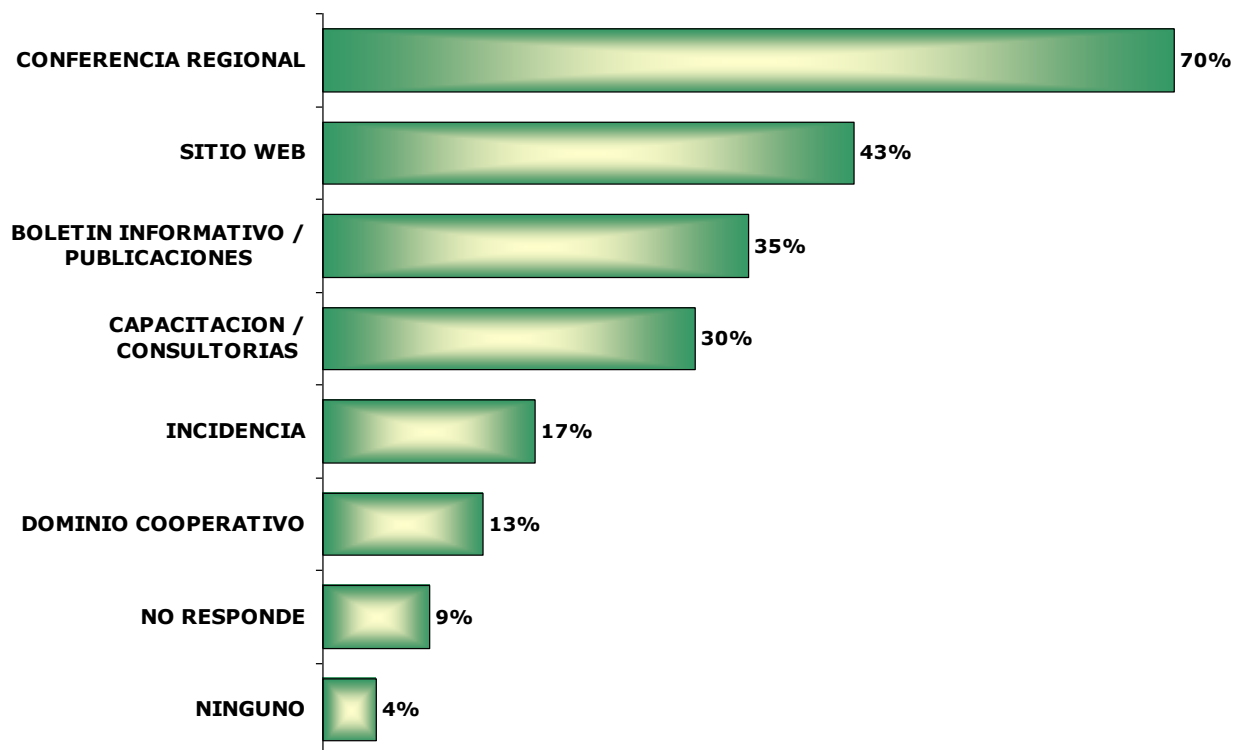


Al revisar los datos del estudio de 2010, que se ilustran en el siguiente gráfico, llama la atención que los tres servicios con más uso en ambos años son los mismos; sin embargo su ordenamiento porcentual es ligeramente distinto.

La Cumbre Regional sigue estando en primer lugar y con un crecimiento importante entre 2010 y 2012 (70% frente a 88%); mientras que el boletín mensual – trimestral pasa del tercer lugar en 2010 (35%) al segundo en 2012 (63%) con un crecimiento importante en menciones entre ambos años; finalmente el sitio web ocupa el 59% de las menciones en 2012 mientras que anteriormente ocupaba el segundo lugar con 43%.

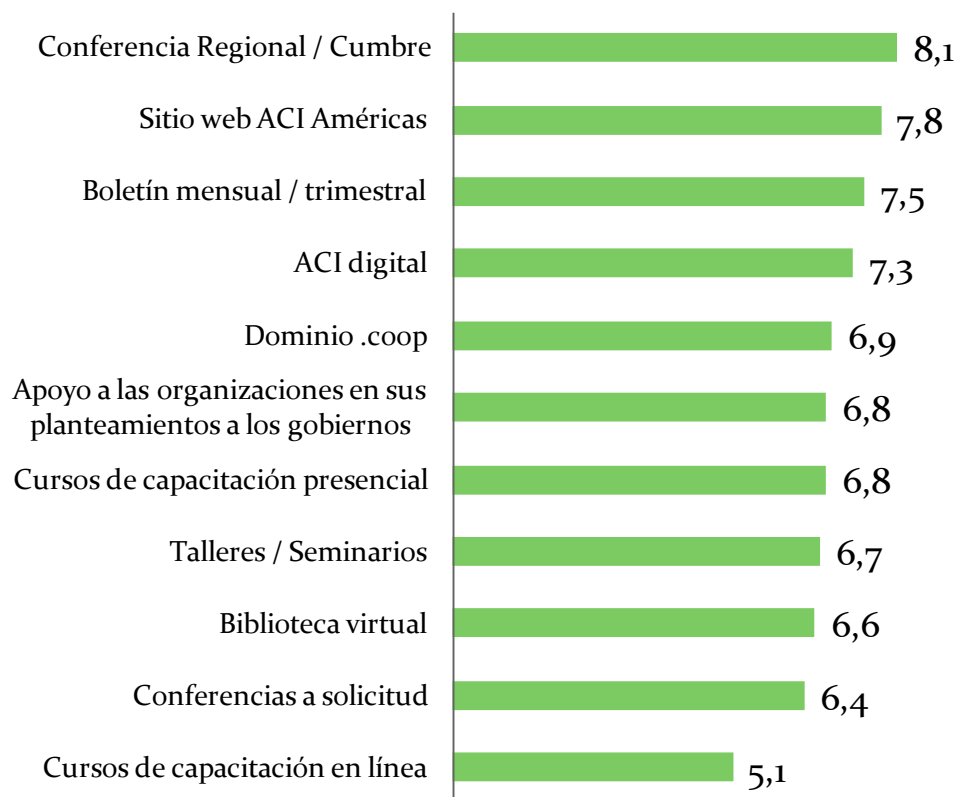
Se destaca el crecimiento del dominio corporativo del 13% en 2010 al 41% en 2012.

Servicios de ACI utilizados en el último año (Datos 2010)



En una escala de 1 a 10, donde 10 significa que está totalmente satisfecho y 1 que está totalmente insatisfecho: La Conferencia Regional recibe la mejor calificación por parte de las Cooperativas. En los otros servicios la satisfacción es más pasiva e incluso sancionada y requiere algunas mejoras.

Calificación (en escala de 1 a 10)



Mejoras sugeridas: más comunicación y accesibilidad

Como se aprecia en la siguiente tabla las mejoras sugeridas están más relacionadas con hacer más accesible la información y las actividades.

Servicio	% menciones	Algunas mejoras sugeridas
Conferencia Regional / Cumbre	15,6	Temas actualizados y menores costos
Apoyo a las organizaciones en sus planteamientos a los gobiernos	31,3	Más difusión del servicio, más gestión para el cabildeo y la legislación
Cursos de capacitación presencial	28,1	Ampliar temática y ajustarla a las necesidades de las organizaciones
Cursos de capacitación en línea	28,1	Más difusión del servicio y promoción para inscripción. Ampliar temática
Dominio .coop	25,0	Mayor facilidad de acceso, se desconocen ventajas o beneficios
ACI digital	12,5	Se desconoce servicio
Sitio web ACI Américas	25,0	Más información de los órganos, variar estructura, actualizar contenidos, servicios interactivos
Biblioteca virtual	25,0	Se desconoce el servicio, más comunicación del servicio y los contenidos, más documentos en español
Boletín mensual / trimestral	18,8	Mayor difusión, mantener historial
Talleres / Seminarios	28,1	Dar más difusión y con mayor tiempo, hacerlos en diferentes países
Conferencias a solicitud	15,6	Bajar costos de capacitación

16. Buenas Prácticas Cooperativas

¿Su organización tiene una buena práctica? El 94% considera que existen estas buenas prácticas en sus organizaciones.

Entre las recomendaciones dadas, se destacan las siguientes.

- Definir una estructura con delimitación de funciones.
- Normativas a diferentes niveles: nacional y regional.
- Actividades de responsabilidad social asociadas con educación, medio ambiente, juventud y género.
- Sistema de metas y evaluación orientados al alcance de objetivos.
- Principios de diálogo y sinergias con entidades externas.

Indique si como parte de su Responsabilidad Social Cooperativa ¿han realizado proyectos que incluyan alguno de los siguientes componentes?

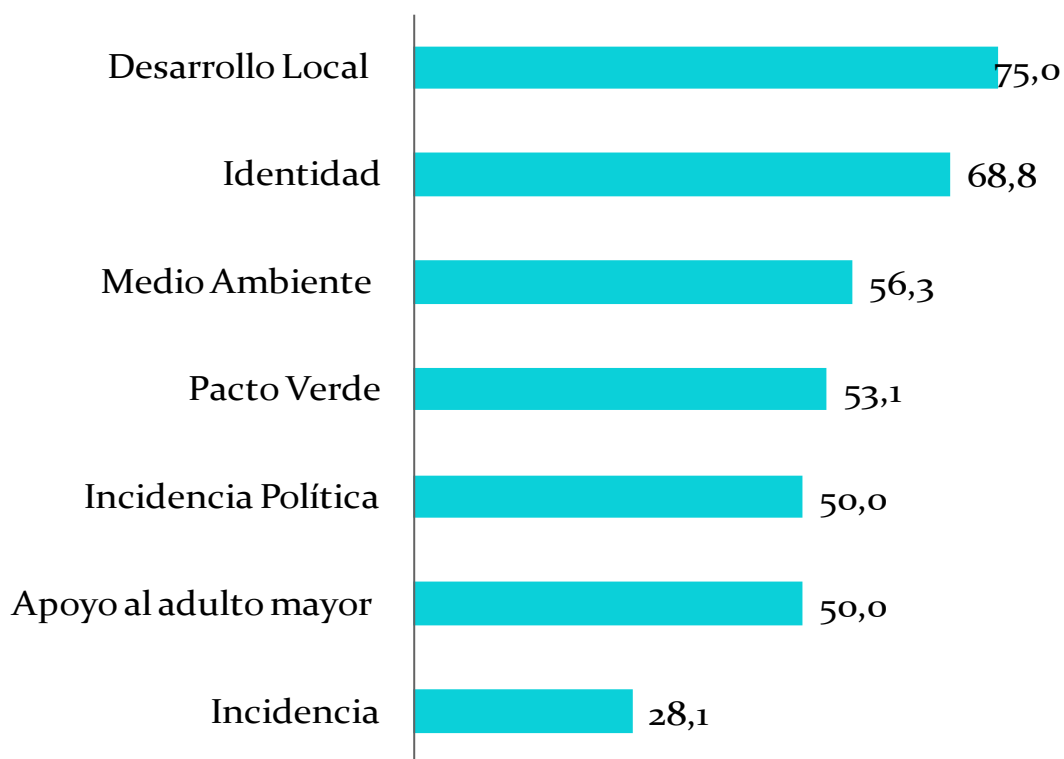
Los 3 elementos que destacan más en las cooperativas entrevistadas son: Desarrollo Local, Identidad y Medio Ambiente. Dentro de ellos mencionan los siguientes temas:

- Desarrollo local:
 - Semilla Cooperativa (acercar servicios a zonas o comunidades de difícil acceso)
 - Mejora de capacidades económicas de los pequeños comerciantes
 - Contribución a la educación de niños y jóvenes
 - Programas de desarrollo comunitario
- Identidad:
 - Convención nacional de socios, actividades
 - Desarrollo de marca cooperativa
 - Definición de la importancia de estar asociado
 - Seminarios a asociados

- Medio ambiente:
 - Actividades comunitarias
 - Programas de limpieza
 - Desarrollo de proyectos sobre energías renovables

De forma directa se consultó a estas organizaciones la inclusión de ciertos componentes. El desarrollo local y la identidad, son dos componentes muy citados.

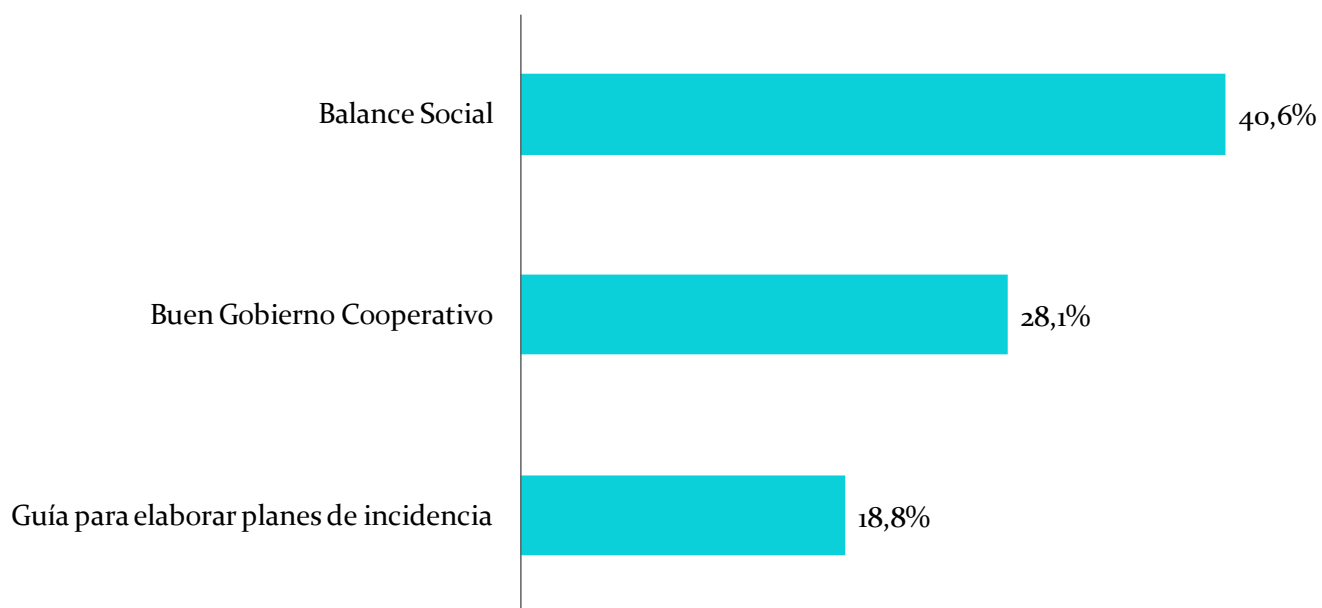
¿Incluyen estos componentes?



Los datos demuestran que las organizaciones tienen muy presentes componentes sensibles para ciertos estratos de la población como son la tercera edad, el medio ambiente e incluso la inclusión política.

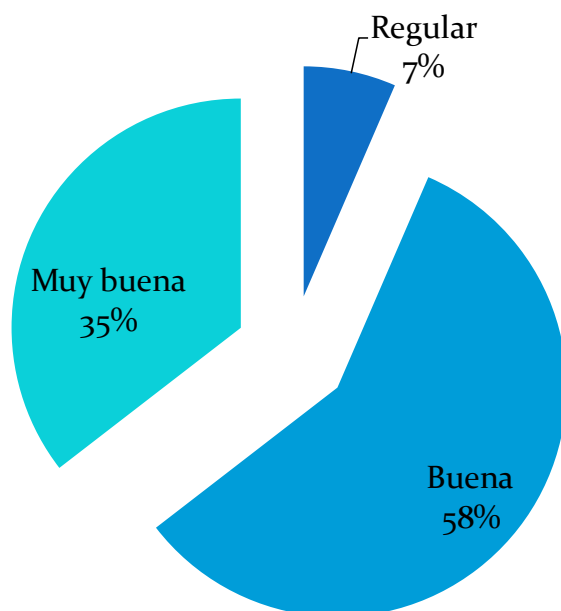
Uso de instrumentos de ACI Américas: En términos generales usan pocos instrumentos. Es importante concientizar a esta población sobre la utilidad de los instrumentos y la homogenización de los mismos a nivel regional.

¿Usan estos instrumentos?



Calificación del Área de Membrecía: Se aprecian muy buenos / buenas calificaciones y hacen las siguientes recomendaciones:

- Definir portafolio de servicios que brinden valor agregado
- Contacto más frecuente con afiliados: visitas, asesoramiento y charlas
- Más difusión de actividades y servicios
- Asesoramiento en la elaboración y uso de instrumentos



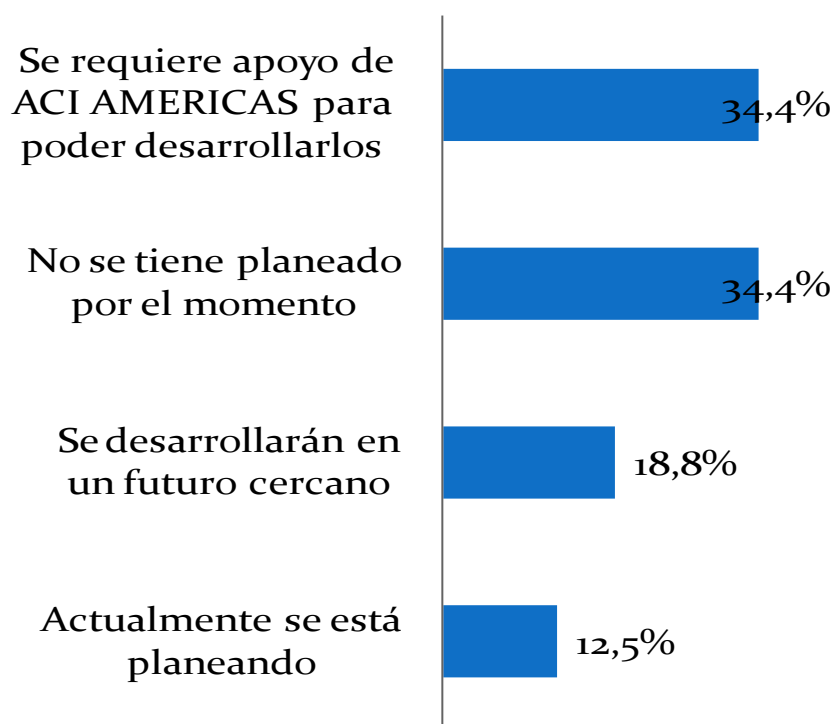
17. Enfoque de Género

¿En este momento, su organización está desarrollando algún programa, política o proyecto que favorezca la Equidad de Género? 4 de cada 10 cooperativas están haciendo algún esfuerzo en esta dirección. Las actividades o esfuerzos mencionados son los siguientes:

- Políticas de la institución
- Proyecto de inclusión financiera de las mujeres rurales
- Igualdad de oportunidades
- Comité de género, Área de género
- Capacitaciones a la comisión de trabajo de género
- Premio a la equidad de género



Entre quienes, al momento de esta investigación no están desarrollando ningún tipo de programa, política o proyecto que favorezca la Equidad de Género, un tercio no tenía planes de hacerlo pero una proporción similar requiere apoyo de ACI AMÉRICAS para poder desarrollarlo.

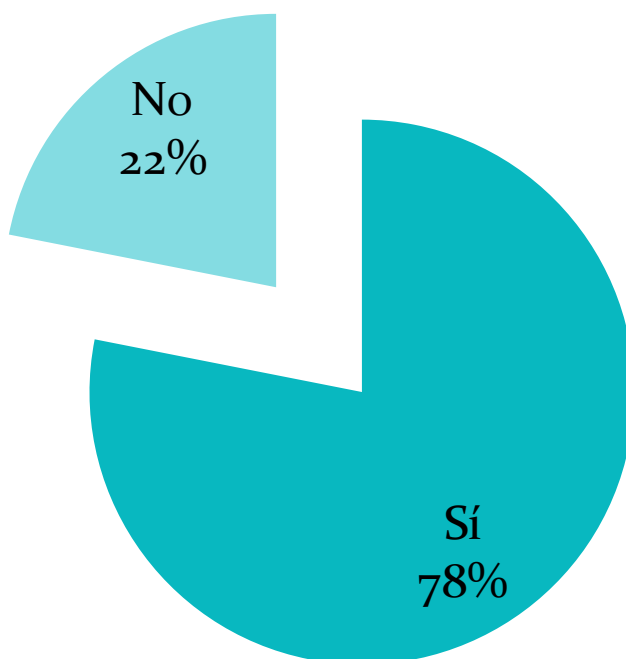


Es importante destacar lo siguiente en relación con este tema:

- Hay trabajo pendiente por realizar en estos temas: 40% no tiene presupuesto dedicado a este tema, solamente 9% ha realizado cambios estatutarios para favorecer o promover equidad de género.
- Se necesita por tanto apoyo de ACI Américas para que se generen algunos cambios.
- 53% menciona la existencia de una red o comité nacional de mujeres cooperativistas.

18. Enfoque de Juventud

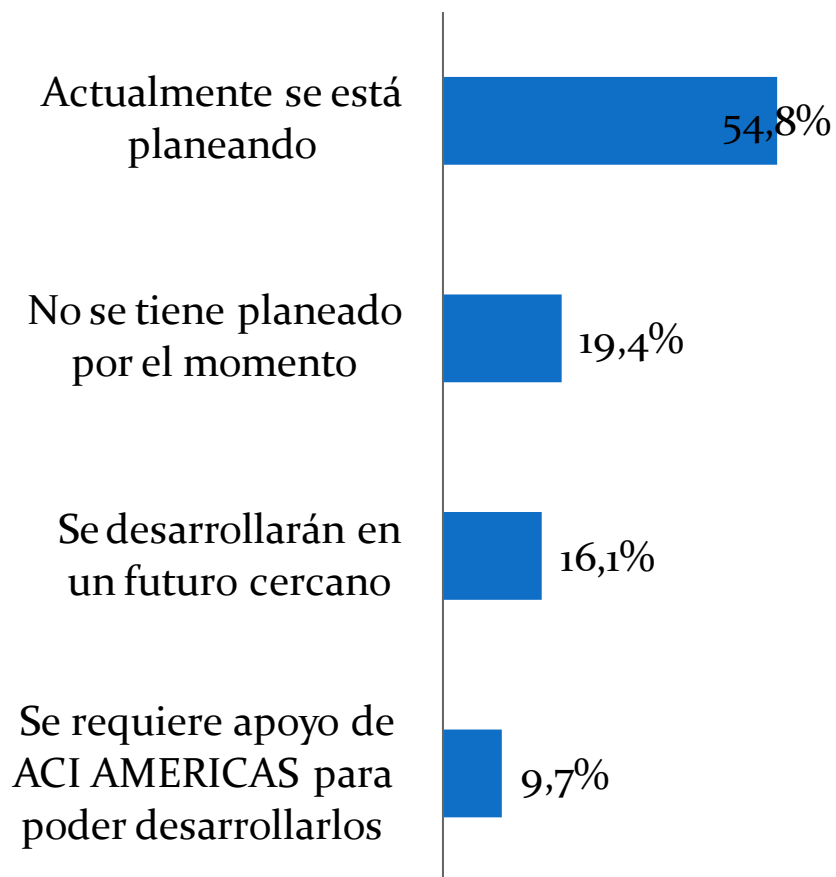
¿En este momento, su organización está desarrollando algún programa, política o proyecto que favorezca la plena participación de la juventud? Se aprecia más interés en este tema que en el anterior, donde casi 8 de cada 10 cooperativas está realizando esfuerzos.



Algunas de las actividades realizadas son:

- Registro de menores ahorrantes
- Fomentando ahorro en jóvenes y niños (as)
- Organización de clubes cooperativos con jóvenes orientados a cooperar y trabajar juntos, unión hace la fuerza
- Consolidar comité nacional de jóvenes
- Fortalecimiento de redes juveniles
- Jornadas nacionales de juventud cooperativa
- Programas de donativos, certámenes, educación, limpieza de playas

Entre quienes manifestaron que no están realizando actividades en esta dirección, la mitad lo está planeando.



Es importante destacar estos aspectos:

- 77% tiene presupuesto asignado a estos programas o políticas
- 12% ha realizado cambios en los estatutos para promover participación.
- 65% cuentan con órganos cooperativos para promover la participación.
- 78% ha realizado capacitaciones para la Juventud.

19. Recomendaciones

Centro de Estudios recomienda puntualmente:

- Hacer conciencia de que para impactar la gestión de las organizaciones es necesario medir y diagnosticar las características de los miembros. Por lo tanto deben elaborar y dar seguimiento a los principales indicadores.
- Elaborar comunicados virtuales sobre mejores prácticas y esfuerzos realizados tanto en la gestión de actividades orientadas a la integración por género y grupos de edad, de tal manera que se atiendan las necesidades y expectativas de cada sector.
- Aprovechar espacios de comunicación virtuales y de información en línea.
- Implementar y establecer mecanismos de consulta administrativa y gerencial mediante sistemas de información.
- Educar en el uso de herramientas para captura automática de la información así como de la importancia que todos suministren los datos requeridos.

20. Información Financiera

Nota aclaratoria

El instrumento también recopiló información financiera. Sin embargo los datos obtenidos no tienen la calidad requerida debido a:

- Omisiones de información, pues hay Federaciones y Confederaciones de un mismo país (por ejemplo México) que no ofrecieron más que la cantidad de oficinas con las que cuenta (Federación UNISAP) o la Confederación Nacional Cooperativa de Actividades Diversas de la República Mexicana que no ofreció información sobre activos totales y pasivos totales.
- Datos en las cifras que deben ser corroborados y validados pues no se identifican claramente si son en miles o en millones de dólares. *(esto a pesar que en el instrumento se indicó que deberían ser expresados en dólares, algunas organizaciones lo reportaron en moneda local) .*

Por otro lado, es relevante destacar la necesaria definición de los objetivos que persiguen estas preguntas para su análisis posterior; adicionalmente se sugiere la construcción de tipologías ya sea por sectores o bien según la cantidad de miembros con los que cuentan las organizaciones; la cantidad de sucursales que tienen o bien por capital social de estas pues así es posible analizar en condiciones de mayor igualdad, los datos ofrecidos por las organizaciones respondientes.

Debido justamente a la diversidad en la información brindada por las organizaciones, Centro de Estudios recomienda validarlos con estas y que sirvan de referencia para una caracterización general de las mismas.

Se muestran de seguido los datos reportados.

País	Nombre de la organización cooperativa:	SECTOR AL QUE PERTENECE	Cantidad de Oficinas/Sucursales para la atención a los afiliados:	¿Cuál es el capital social actual de la Cooperativa?. Favor indicarlo en miles o millones de Dólares norteamericanos.	[Activos Totales] ¿A cuánto equivale el volumen de negocios de su cooperativa en el último año? (expresarlo en miles o millones de Dólares norteamericanos)	[Pasivos Totales] ¿A cuánto equivale el volumen de negocios de su cooperativa en el último año? (expresarlo en miles o millones de Dólares norteamericanos)
Argentina	Confederación Cooperativa de la República Argentina (COOPERAR)	-	1	34.200	1.608.950	604.923
Argentina	Federación de Cooperativas de Trabajo de la República Argentina (FECOOTRA)	Cooperativa de trabajadores	6	36	36	26
Argentina	Instituto Movilizador de Fondos Cooperativos	-	7	6.215.069	8.590.550	2.214.310
Argentina	SANCOR Cooperativa de Seguros LTDA.	-	35	137.164.806	595.689.000	421.974.000
Bolivia	Cooperativa El Buen Samaritano LTDA.	Ahorro y Crédito	28	18.885.500	36.224.300	28.616.500
Brasil	UNIMED DO BRASIL	Salud	360	300.932.560	18.027.000.000	18.027.000.000
Brasil	Sicredi Pioneira RS - Cooperativa de Crédito de Livre Admissão de Associados Pioneira da Serra Gaúcha	Ahorro y Crédito	36	52.000.000	500.000.000	500.000.000
Chile	Cooperativa de ahorro y crédito Coopeuch	Ahorro y Crédito	86	429	2	1.541
Colombia	Asociación Colombiana de Cooperativas - Ascoop	-	1	60.437	1.269.340	315.553
Colombia	Asociación Colombiana de Cooperativas	-	1	60.473	1.269.340	315.553
Colombia	Confederación de Cooperativas de Colombia	-	1	215	1.406	199
Colombia	Cooperativa Médica del Valle y de Profesionales - Coomeva	-	80	277	1.222	885
Colombia	LA EQUIDAD SEGUROS O.C.	-	25	34.416.913	431.733.000	312.195.000
Costa Rica	Consejo Nacional de Cooperativas CONACOOOP	-	1	-	-	-
El Salvador	Federación de Asociaciones Cooperativas de Ahorro y Crédito de El Salvador Resp. Limitada - FEDECACES de R.L.	-	84	4.000.000	56.295.000	49.642.300
El Salvador	Fundación Promotora de Cooperativas FUNPROCOOP	Agricultura/Agro-procesadora	999	65.855.981	126.935.000	61.079.400
Guatemala	Confederación Guatemalteca de Federaciones Cooperativa, RESPONSABILIDAD LIMITADA-CONFECOOP	-	-	10.000.000	8.100.000	2.330.000

País	Nombre de la organización cooperativa:	SECTOR AL QUE PERTENECE	Cantidad de Oficinas/Sucursales para la atención a los afiliados:	¿Cuál es el capital social actual de la Cooperativa?. Favor indicarlo en miles o millones de Dólares norteamericanos.	[Activos Totales] ¿A cuánto equivale el volumen de negocios de su cooperativa en el último año? (expresarlo en miles o millones de Dólares norteamericanos)	[Pasivos Totales] ¿A cuánto equivale el volumen de negocios de su cooperativa en el último año? (expresarlo en miles o millones de Dólares norteamericanos)
Honduras	Cooperativa Sagrada Familia	Ahorro y Crédito	39	54.145.086	96.916.800	33.200.800
México	Caja Popular Mexicana	Ahorro y Crédito	450	154.617.420	1.989.930.000	1.742.350.000
México	Confederación Nacional Cooperativa de Actividades Diversas de la República Mexicana	-	1	7.000	-	-
México	Federación UNISAP, S.C. DE R.L. DE C.V.	Ahorro y Crédito	142	-	-	-
México	Federación de Cajas Populares Alianza	Ahorro y Crédito	211	40	579	446
Panamá	Confederación Latinoamericana de Cooperativas de ahorro y crédito COLAC	Ahorro y Crédito	1	3.064.270	16.852.300	6.026.580
Paraguay	Cooperativa de Ahorros, Créditos y Servicios Universitaria Ltda.	Ahorro y Crédito	23	50.452.626	338.778.000	268.483.000
Perú	CREDICOOP Luz y Fuerza LTDA.	Ahorro y Crédito	1	190.747.185	472.192.000	2.444.000
Puerto Rico	Cooperativa de Ahorro y Crédito LA REHABILITADORA LTDA	Ahorro y Crédito	7	5	23	14
Puerto Rico	Cooperativa de Ahorro y Crédito Santa María Magdalena	Ahorro y Crédito	25	16.228	119.627	94.880
Puerto Rico	Cooperativa de Seguros Múltiples de Puerto Rico	-	10	254.407.564	722.946.000	468.538.000
República Dominicana	Cooperativa ZENO GANDIA	Banca y Finanzas	4	39.779.745	19.485.300	150.686.000
INSTITUTOS						
Uruguay	Instituto de Desarrollo y Crédito Cooperativo IDECOOP	-	10	10.000.000	10.000.000	10.000.000
Uruguay	Instituto Nacional del Cooperativismo (INACOOP)	-	1	-	-	-
Panamá	Instituto Panameño Autónomo Cooperativo	-	11	-	6	0